

T.C
YÜREĞİR KAYMAKAMLIĞI
75. ANADOLU LİSESİ MÜDÜRLÜĞÜ



2024-2028 STRATEJİK PLANI





Öğretmenler!

Yeni nesli, cumhuriyetin fedakâr öğretmen ve eğitimcileri, sizler yetiştireceksiniz.

Ve yeni nesil, sizin eseriniz olacaktır. Eserin kıymeti, sizin maharetiniz ve fedakârlığınız derecesiyle orantılı bulunacaktır. Cumhuriyet; fikren, ilmen, fennen, bedenen kuvvetli ve yüksek karakterli koruyucular ister! Yeni nesli, bu özellik ve kabiliyette yetiştirmek sizin elinizdedir...

Sizin başarımız, Cumhuriyetin başarısı olacaktır.

Mustafa Kemal ATATÜRK

Okul/Kurum Bilgileri

İli: ADANA		İlçesi: Yüreğir	
Adres:	Atakent Mah. Ege Bağatur Bulvarı 2279 Sok No2 Yüreğir / ADANA	Coğrafi Konum (link)	https://goo.gl/maps/h1DkLdkcTe62
Telefon Numarası:	0322 325 02 41	Faks Numarası:	0322 325 02 45
e- Posta Adresi:	964323@meb.k12.tr	Web sayfası adresi:	https://adana75al.meb.k12.tr/
Kurum Kodu:	964323	Öğretim Şekli:	Tam Gün

SUNUŞ



75.Yıl Anadolu Lisesi yönetici ve öğretmenleri olarak amacımız Lise mezunu gençler yetiştirmek değil, yükseköğretime hazır olan, girdikleri her türlü ortamda çevresindekilere ışık tutan, hayata hazır, hayati aydınlatan, bizleri daha da ileriye götürecek gençler yetiştirmektir.

Okulumuz, daha iyi bir eğitim seviyesine ulaşmak düşüncesiyle sürekli yenilenmeyi ve kalite kültürünü kendisine ilke edinmeyi amaçlamaktadır. Kalite kültürü oluşturmak için eğitim ve öğretim başta olmak üzere insan kaynakları ve kurumsallaşma, sosyal faaliyetler, alt yapı, toplumla ilişkiler ve kurumlar arası ilişkileri kapsayan 2024-2028 stratejik planı hazırlanmıştır.

Büyük önder Atatürk'ün ilke ve inkılaplarını örnek alan bizler; öğrencilerimizi de; milli eğitimin temel amaçları doğrultusunda, anayasamızda ifadesini bulan "Atatürk milliyetçiliğine bağlı; Türk milletinin; milli, ahlaki, insani, manevi ve kültürel değerlerini benimseyen, koruyan ve geliştiren; demokratik, laik ve sosyal bir hukuk devleti olan Türkiye Cumhuriyeti'nin hür düşünceli fertleri olarak çağa uyum sağlamış, çağı yönlendiren, geleceğimizin teminatı olan öğrencilerimizi daha iyi imkânlarla yetiştirme azmindeyiz.

75.Yıl Anadolu Lisesi'nin stratejik planlama çalışmasına önce durum tespiti, yani okulun SWOT analizi yapılarak başlanmıştır. SWOT analizi öğrenciler, idari personel ve öğretmenlerin katılımıyla uzun süren bir çalışma sonucu ilk şeklini almış, varılan genel sonuçların sadeleştirilmesi ise okul yönetimi ve öğretmenlerden oluşan stratejik plan ekibi tarafından yapılmıştır. Daha sonra SWOT sonuçlarına göre stratejik planlama aşamasına geçilmiştir. Bu süreçte okulun amaçları, hedefleri, hedeflere ulaşmak için gerekli stratejiler, eylem planı ve sonuçta başarı veya başarısızlığın göstergeleri ortaya konulmuştur. Denilebilir ki, SWOT analizi bir kilometre taşıdır, okulumuzun bugünkü resmidir ve stratejik planlama ise bugünden yarına nasıl hazırlanmamız gerektiğine dair kalıcı bir belgedir.

Stratejik Plan da belirlenen hedeflerimizi ne ölçüde gerçekleştirdiğimiz, plan dönemi içindeki her yılsonunda gözden geçirilecek ve gereken düzenlemeler yapılacaktır.

75.Yıl Anadolu Lisesi 2024-2028 Stratejik Planında belirtilen amaç ve hedeflere ulaşmamızın okulumuzun gelişme ve kurumsallaşma süreçlerine önemli katkılar sağlayacağına inanmaktayız.

Planın hazırlanmasında emeği geçen Strateji Yönetim Ekibi'ne ve uygulanmasında yardımcı olacak 75.Yıl Anadolu Lisesi öğretmen, öğrenci ve velilerimize teşekkür ederim.

Bu duygu ve düşüncelerle hareket edeceğinizi umuyor ve çalışmalarınızda üstün başarılar diliyorum.

Selami PEKTAŞ

Okul Müdürü

İÇİNDEKİLER

1. GİRİŞ VE STRATEJİK PLANIN HAZIRLIK SÜRECİ	6
1.1. STRATEJİ GELİŞTİRME KURULU VE STRATEJİK PLAN EKİBİ	6
1.2. PLANLAMA SÜRECİ	6
2. DURUM ANALİZİ	7
2.1. KURUMSAL TARİHÇE.....	8
2.2. UYGULANMAKTA OLAN STRATEJİK PLANIN DEĞERLENDİRİLMESİ.....	9
2.3. YASAL YÜKÜMLÜLÜKLER VE MEVZUAT ANALİZİ.....	10
2.4. ÜST POLİTİKA BELGELERİNİN ANALİZİ.....	11
2.5. FAALİYET ALANLARININ BELİRLENMESİ.....	12
2.6. PAYDAŞ ANALİZİ.....	13
2.7. OKUL/KURUM İÇİ ANALİZ.....	16
2.7.1. TEŞKİLAT YAPISI	19
2.7.2. İNSAN KAYNAKLARI.....	20
2.7.3. TEKNOLOJİK DÜZEY.....	23
2.7.4. MALİ KAYNAKLAR.....	24
2.7.5. İSTATİSTİKİ VERİLER	25
2.8. DIŞ ÇEVRE ANALİZİ (POLİTİK, EKONOMİK, SOSYAL, TEKNOLOJİK, YASAL VE ÇEVRESEL ÇEVRE ANALİZİ - PESTLE)	29
2.9. GÜÇLÜ VE ZAYIF YÖNLER İLE FIRSATLAR VE TEHDİTLER (GZFT) ANALİZİ	30
2.9.1. Güçlü ve Zayıf Yönler	30
2.9.2. Fırsatlar ve Tehditler	30
2.10. TESPİT VE İHTİYAÇLARIN BELİRLENMESİ.....	33
3. GELECEĞE BAKIŞ	34
3.1. MİSYONUMUZ.....	34
3.2. VİZYONUMUZ.....	34
3.3. TEMEL DEĞERLERİMİZ	34
4. AMAÇ, HEDEF VE PERFORMANS GÖSTERGESİ İLE STRATEJİLERİN BELİRLENMESİ	34
4.1. AMAÇLAR.....	35
4.2. HEDEFLER	35
4.3. PERFORMANS GÖSTERGELERİ.....	35
4.4. STRATEJİLERİN BELİRLENMESİ	44
4.5. MALİYETLENDİRME	44
5. İZLEME VE DEĞERLENDİRME	46
6. EKLER	47
6.1. LİSE ÖĞRENCİLERİ İÇİN KONU BAŞLIKLARI.....	48
6.2. ÖĞRETMENLER İÇİN KONU BAŞLIKLARI.....	48
6.3. VELİLER İÇİN KONU BAŞLIKLARI.....	49

1. GİRİŞ VE STRATEJİK PLANIN HAZIRLIK SÜRECİ

1.1. Strateji Geliştirme Kurulu ve Stratejik Plan Ekibi

Strateji Geliştirme Kurulu: Okul müdürünün başkanlığında, bir okul müdür yardımcısı, bir öğretmen ve okul/aile birliği başkanı ile bir yönetim kurulu üyesi olmak üzere 5 kişiden oluşan üst kurul kurulur.

Stratejik Plan Ekibi: Okul müdürü tarafından görevlendirilen ve üst kurul üyesi olmayan müdür yardımcısı başkanlığında, belirlenen öğretmenler ve gönüllü velilerden oluşur.

Tablo 1. Strateji Geliştirme Kurulu ve Stratejik Plan Ekibi Tablosu

Strateji Geliştirme Kurulu Bilgileri		Stratejik Plan Ekibi Bilgileri	
Adı Soyadı	Ünvanı	Adı Soyadı	Ünvanı
Selami PEKTAŞ	Okul Müdürü	Selahattin SAVUR	Müdür Yardımcısı
Volkan TEMİZ	Müdür Yardımcısı	İdris KÖROĞLU	Öğretmen
Halil DEMİREL	Öğretmen	Mehmet Ali TOSUN	Rehber Öğretmen

1.2. Planlama Süreci

2024-2028 dönemi stratejik plan hazırlanma süreci Strateji Geliştirme Kurulu ve Stratejik Plan Ekibi'nin oluşturulması ile başlamıştır. Ekip tarafından oluşturulan çalışma takvimi kapsamında ilk aşamada durum analizi çalışmaları yapılmış ve durum analizi aşamasında, paydaşlarımızın plan sürecine aktif katılımını sağlamak üzere paydaş anketi, toplantı ve görüşmeler yapılmıştır. Durum analizinin ardından geleceğe yönelim bölümüne geçilerek amaç, hedef, gösterge ve eylemleri belirlenmiştir. Okulumuzun mevcut durumu ortaya konularak neredeyiz sorusuna yanıt bulunmaya çalışılmıştır.

Bu kapsamda okulumuzun kısa tanıtımı, okul künyesi ve temel istatistikleri, paydaş analizi ve görüşleri ile okulumuzun Güçlü Zayıf Fırsat ve Tehditlerinin (GZFT) ele alındığı analize yer verilmiştir.

2. DURUM ANALİZİ

Kurumumuz amaç ve hedeflerinin geliştirilebilmesi için sahip olunan kaynakların tespiti, güçlü ve zayıf taraflar ile kurumun kontrolü dışındaki olumlu ya da olumsuz gelişmelerin saptanması amacıyla Müdürlüğümüzce mevcut durum analizi yapılmıştır. Okulumuzda akademik, sosyal faaliyetlerin yanında sportif faaliyetlere katılımlar olağan hale gelmiştir. Bu faaliyetler ulusal ve uluslararası faaliyetleri şeklinde gerçekleşmektedir.

Sportif alanlarda voleybol, basketbol, futsal vb. kültürel ve üniversite gezileri, şiir dinletisi, tiyatro gösterisi, bilim merkezlerine gezi münazara, TÜBİTAK projeleri (Lise Öğrencileri Araştırma Projeleri Yarışması (2204), Bilim Fuarları Destekleme Programı (4006),ERASMUS K1 ve K2 Projeleri, eTwinning projeleri birkaçına örnektir.

Durum analizi bölümünde, aşağıdaki hususlarla ilgili analiz ve değerlendirmeler yapılmıştır;

- *Kurumsal tarihçe*
- *Uygulanmakta olan planın değerlendirilmesi*
- *Mevzuat analizi*
- *Üst politika belgelerinin analizi*
- *Faaliyet alanları ile ürün ve hizmetlerin belirlenmesi*
- *Paydaş analizi*
- *Kuruluş içi analiz*
- *Dış çevre analizi (Politik, ekonomik, sosyal, teknolojik, yasal ve çevresel analiz)*
- *Güçlü ve zayıf yönler ile fırsatlar ve tehditler (GZFT) analizi*
- *Tespit ve ihtiyaçların belirlenmesi*

2.1. Kurumsal Tarihçe



Okulumuz 1999 – 2000 Eğitim Öğretim yılında, Yüreğir 75. Yıl Lisesi olarak hizmete girmiştir. 2000 – 2001 Eğitim Öğretim yılında okulumuz bünyesinde Yabancı Dil Ağırlıklı Lisesi açılmıştır. 2005 – 2006 Eğitim Öğretim yılına kadar, Yüreğir 75. Yıl Lisesi ve Yüreğir 75. Yılı Lisesi YDA olarak hizmet vermeye devam etmiştir. 2005 – 2006 Eğitim Öğretim yılında okulumuz Anadolu Lisesine dönüştürülmüştür. 75. YIL ANADOLU LİSESİ olarak hizmete devam etmektedir.

Okulumuz değişik dönemlerde katıldığı faaliyetlerde çeşitli ödüller almıştır. Bu ödüller, spor alanındaki başarılar ve ya Beyaz Bayrak ödülü gibi ödüllerdir.

Son yıllarda TÜBİTAK 4006 yarışmalarına faal olarak katılmaktadır. Bu kapsamda; çok sayıda proje ile çalışmalara katılmış olup, İlçe Kaymakamımız ve Milli Eğitim Müdürümüzün katılımı sağlanmıştır.

Okulun tiyatro ekibi, 17 Mart Çanakkale Zaferi ile ilgili tiyatro gösterisini ilçe genelinde sergilemiş, Mülki erkanın katılımı ile halka yönelik oyun sergilenmiş, katılanlarda olumlu tepkiler alınmıştır. Bu kapsamdaki tiyatro faaliyetler devam etmektedir.

Okulumuz 2018 – 2019 eğitim – öğretim yılı itibariyle Özel Program ve Proje Uygulayan Okul (Nitelikli Okul) statüsüne kavuşmuş, bu doğrultuda eğitim – öğretim faaliyetlerine devam etmektedir. Okulun statüsünün değişmesinden dolayı, başarıyı arttırıcı tedbirler tekrar gözden geçirilmiş olup, öğrenciyi sadece üniversite sınavına hazırlayan değil, hayata hazırlayan, Milli ve manevi değerler sahip genç nesil yetiştirme anlayışıyla çalışmalarımıza devam etmekteyiz.

Okulumuz 2020 yılında bu yana düzenli olarak resim ve çini sergisi açmaktadır. Bu tür faaliyetlerin öğrencilerin özgüvenleri ve becerilerini geliştirmeleri açısından büyük önem taşıdığına faaliyetler önümüzdeki yıllarda da sürdürülecektir. Bu faaliyetlerin okulunu tanıtımı ve intibasına ciddi katkılar sağlamaktadır.

Okulumuzda 20 derslik bulunmaktadır. Bu derslikler, FATİH projesi kapsamında akıllı tahtalar ile donatılmış olup, eğitim – öğretim faaliyetlerinde bu eğitim materyalleri etkin olarak kullanılmaktadır. Öğrencilerimizi 21.yüzyılın gerekli bilgi ve beceri kazandırmaya yönelik çalışmalarımız halen fiili olarak devam etmektedir.

2.2. Uygulanmakta Olan Stratejik Planın Değerlendirilmesi

2019 - 2023 Stratejik Plan uygulamaları ile ilgili olarak Stratejik Planlama Üst Kurulu koordinasyonunda, 75.Yıl Anadolu Lisesi Okul Gelişim ve Yönetim Ekibinin yönetiminde Okul Gelişim ve Yönetim Alt Birimlerinin Stratejik Plan, Amaç ve Hedefleri Doğrultusunda çalışmalar yapıldığı ve bununda OGYE çalışmaları kapsamında yürütüldüğü yapılan değerlendirmeler sonucunda belirlenmiştir. Okulumuz 2019 - 2023 Vizyonu ve Misyonu dikkate alınarak yapılan çalışmaların olumlu sonuçlar verdiği, yapılan paydaş anketleri ve değerlendirmeler sonucunda tespit edilmiştir. 75.Yıl Anadolu Lisesi 2019 -2023 Stratejik Planının tüm uygulama süreci dikkate alındığında istenilen hedeflere ulaşma konusunda belirli bir yol kat edildiği değerlendirilmiştir.

Stratejik planlama sürecinde gerçekleştirilen çalışmalar sayesinde 75.Yıl Anadolu Lisesinin personelinin görev ve sorumlulukları konusunda farkındalığı artmıştır. Aynı zamanda uzun dönemli planlama anlayışının Bakanlığımızda benimsenmesi ile kurumsallığın ve sürdürülebilir yönetim anlayışının gelişmesine katkı sağlanmıştır. Süreç içerisinde karşılaşılan en önemli güçlüklerden biri, stratejik planlamanın nispeten yasal bir zorunluluktan ibaret olarak algılanmasıdır. Bir diğer önemli güçlük ise yönetici kadrolarında yaşanan değişiklikler neticesinde planda yer alan stratejik hedeflerin gerçekleştirilmesine yönelik yürütülen çalışmaların zaman zaman duraksamasıdır. İkinci plan hazırlık döneminde bu konularda iyileşme sağlandığı, stratejik yönetime ilişkin farkındalık düzeyinin yükseldiği ve üst yönetim katkısının arttığı gözlemlenmiştir.

Tablo 2: 2019-2023 Stratejik Planı Yıllara Göre Amaç-Hedef Gerçekleşme Durumları

Amaç/ Hedef	Performans Göserge Sayısı		2020 Gerçekleşmesi (%)	2021 Gerçekleşmesi (%)	2022 Gerçekleşmesi (%)	2023 Gerçekleşmesi (%)
1.1	6	2019	60	65	90	100
1.2	3		70	90	100	100
2.1	5		65	60	80	85
3.1	10		80	90	100	100
3.2	10		0	20	80	100
3.3	4		20	50	90	100
3.4	4		0	0	70	90
4.1	4		100	100	100	100
4.2	4		100	100	100	100
4.3	2		100	100	100	100
4.4	3		100	100	100	100
5.1	3		100	100	100	100
6.1	3		20	50	80	85
6.2	3		0	80	100	100

Genel olarak 2023 yılı itibari ile 61 performans göstergesinden 53 göstergemiz %90 ve üzeri hedefe ulaşma, 8 göstergemizde %85 gibi iyi düzeyde hedefe ulaşma söz konusudur.

2.3. Yasal Yükümlülükler ve Mevzuat Analizi

Tablo 3: Mevzuat Analizi

Yasal Yükümlülük	Dayanak	Tespitler	İhtiyaçlar
<ul style="list-style-type: none"> Okulumuz "Dayanak" başlığı altında sıralanan Kanun, Kanun Hükmünde Kararname, Tüzük, Genelge ve Yönetmeliklerdeki ilgili hükümleri yerine getirmek "Eğitim-öğretim hizmetleri, insan kaynaklarının gelişimi, halkla ilişkiler, stratejik plan hazırlama, stratejik plan izleme-değerlendirme süreci iş ve işlemleri" faaliyetlerini yürütmek. Resmi kurum ve kuruluşlar, sivil toplum kuruluşları ve özel sektörle mevzuat hükümlerine aykırı olmamak ve faaliyet alanlarını kapsamak koşuluyla protokoller ve diğer iş birliği çalışmalarını yürütmek Ortaöğretim öğrencilerinin okula kayıt, sınıf geçme, devam-devamsızlık, sosyal sorumluluk çalışmaları vb. İş ve işlemleri 	<ul style="list-style-type: none"> T.C. Anayasası 1739 Sayılı Millî Eğitim Temel Kanunu 652 Sayılı MEB Teşkilat ve Görevleri Hakkındaki Kanun Hükmünde Kararname 222 Sayılı Millî Eğitim Temel Kanunu (Kabul No: 5.1.1961, RG: 12.01.1961 / 10705-Son Ek ve Değişiklikler: Kanun No: 12.11.2003/ 5002, RG: 21.11.2003 657 Sayılı Devlet Memurları Kanunu 5442 Sayılı İl İdaresi Kanunu 3308 Sayılı Mesleki Eğitim Kanunu 439 Sayılı Ek Ders Kanunu 4306 Sayılı Zorunlu İlköğretim ve Eğitim Kanunu 5018 sayılı Kamu Mali Yönetimi ve Kontrol Kanunu MEB Personel Mevzuat Bülteni Taşıma Yoluyla Eğitime Erişim Yönetmeliği MEB Millî Eğitim Müdürlükleri Yönetmeliği (22175 Sayılı RG Yayınlanan) Millî Eğitim Bakanlığı Rehberlik ve Psikolojik Danışma Hizmetleri Yönetmeliği 04.12.2012/202358 Sayı İl İlçe MEM'nün Teşkilatlanması 43 Nolu Genelge <ul style="list-style-type: none"> 26 Şubat 2018 tarihinde yayımlanan Kamu İdarelerinde Stratejik Planlamaya İlişkin Usul ve Esaslar Hakkındaki Yönetmelik Okul Öncesi Eğitim ve İlköğretim Kurumları Yönetmeliği Sosyal Etkinlikler Yönetmeliği MEB Eğitim Kurulları ve Zümreleri Yönergesi 	<ul style="list-style-type: none"> Müdürlüğümüzün hizmetlerini mevzuattaki hükümlere uygun olarak yürütmektedir. Diğer kurumlarla iş birliği gerektiren çalışmalarda gerek tabi olduğumuz mevzuat gerekse diğer kurumların mevzuatları arasında uyumsuzluk ortaya çıkabilmektedir. Tabi olduğumuz mevzuatın kapsamı, Müdürlüğümüzün yetkilerini çeşitlendirmekle birlikte sınırlamaktadır. Kurumsal kültürümüz, mevzuatta sık yaşanan değişikliklere hazırlıklı olmasına rağmen öğrenci ve velilerimizden oluşan paydaşlarımız, yeni ve farklı çalışmalara uyuma direnç göstermektedir. Mevzuat itibarıyla öğrenci velilerinin eğitim faaliyetlerine müdahale alanını sınırlandıran herhangi bir mekanizma bulunmamaktadır. 	<ul style="list-style-type: none"> Diğer kurumlarla iş birliğinde, yetki alanının genişletilmesi Mevzuat itibarıyla Okul Müdürlüğünün yetkilerinin artırılması Eğitim uygulamaları konusunda ulusal düzeyde tanıtım çalışmaları yaparak öğrenci ve velilerinin bilgilendirilmesi Mevzuatta ihtiyaç duyulan değişikliklerde "yenileme" çalışmaları yerine "güncelleme" çalışmalarına yer verilmesi Öğrenci velilerinin eğitim faaliyetlerine müdahale alanlarının sınırlandırılması için yasal tedbirlerin alınması Mevzuatın, çalışanların kendilerini güvende hissedebileceği şekilde yeniden düzenlenmesi

2.4. Üst Politika Belgelerinin Analizi

Tablo 4: Üst Politika Belgeleri Analizi

Üst Politika Belgesi	İlgili Bölüm/Referans	Verilen Görev/İhtiyaçlar
5018 sayılı Kamu Mali Yönetimi ve Kontrol Kanunu	• 9. Madde, • 41. Madde	Kurum Faaliyetlerinde bütçenin etkin ve verimli kullanımı Stratejik Plan Hazırlama İzleme ve Değerlendirme Çalışmaları
30344 sayılı Kamu İdarelerinde Stratejik Plan Hazırlamaya İlişkin Usul ve Esaslar Hakkında Yönetmelik (26 Şubat 2018)	Tümü	5 yıllık hedefleri içeren Stratejik Plan hazırlanması
2024-2026 Orta Vadeli Program	Tümü	Bütçe çalışmaları
MEB 12. Kalkınma Plan Politika Önerileri	Önerilen politikalar	Hedef ve stratejilerin belirlenmesi
MEB Kalite Çerçevesi	Tümü	Hedef ve stratejilerin belirlenmesi
Cumhurbaşkanlığı Programı	Tümü	Bütçe çalışmaları
Orta Vadeli Program	Tümü	Hedef ve stratejilerin belirlenmesi
Cumhurbaşkanlığı Yıllık Programı	Tümü	Hedef ve stratejilerin belirlenmesi
2018/16 sayılı Genelge, 2024-2028 Stratejik Plan Hazırlık Çalışmaları (18 Eylül 2018)	Tümü	2024-2028 Stratejik Planının Hazırlanması
MEB 2024-2028 Stratejik Plan Hazırlık Programı	Tümü	2024-2028 Stratejik Planı Hazırlama Takvimi
MEB 2024-2028 Stratejik Planı (31 Ocak 2024)	Tümü	MEB Politikaları Konusunda Taşra Teşkilatına Rehberlik
Adana İl Milli Eğitim Müdürlüğü 2024-2028 Stratejik Planı	Tümü	Amaç, hedef, gösterge ve stratejilerin belirlenmesi
Yüreğir İlçe Milli Eğitim Müdürlüğü 2024-2028 Stratejik Planı	Tümü	Amaç, hedef, gösterge ve stratejilerin belirlenmesi

2.5. Faaliyet Alanlarının Belirlenmesi

Tablo 5: Faaliyet Alanı - Ürün/Hizmet Listesi

Faaliyet Alanı	Ürün/Hizmetler
Eğitim-Öğretim Hizmetleri	<ol style="list-style-type: none">1. Eğitim-öğretim iş ve işlemleri2. Ders Dışı Faaliyet İş ve İşlemleri3. Özel Eğitim Hizmetleri4. Kurum Teknolojik Altyapı Hizmetleri5. Anma ve Kutlama Programlarının Yürütülmesi6. Sosyal, Kültürel, Sportif Etkinlikler7. Öğrenci İşleri (kayıt, nakil, ders programları vb.)8. Zümre Toplantılarının Planlanması ve Yürütülmesi
Rehberlik Faaliyetleri	<ol style="list-style-type: none">1. Stratejik Planlama İşlemleri2. İhtiyaç Analizleri3. Eğitime İlişkin Verilerin Kayıtlanması4. Araştırma-Geliştirme Çalışmaları5. Projeler Koordinasyon6. Eğitimde Kalite Yönetimi Sistemi (EKYS) İşlemleri7. Öğrencilere rehberlik Yapılması8. Öğretmenlere Rehberlik Yapılması9. Velilere Rehberlik Yapılması
Sosyal Faaliyetler	<ol style="list-style-type: none">1. Velilerin katılacağı Faaliyetleri Düzenlemek2. Öğrencilerin Katılacağı Faaliyetleri Düzenlemek3. Öğretmenlerin ve Çalışanların Katılacağı Faaliyetleri Düzenlemek
Sportif Faaliyetler	<ol style="list-style-type: none">1. İlçe Geneli Yapılan Turnuvalara Hazırlamak2. Okul geneli Yapılan Turnuvalara Hazırlamak3. Sınıf İçinde Yapılan Turnuvalara Hazırlamak
Kültürel Ve Sanatsal Faaliyetler	<ol style="list-style-type: none">1. Okul İçi Yarışmalar Planlanması2. İl geneli Planlanan Çalışmalara Katılım
İnsan Kaynakları Faaliyetleri	<ol style="list-style-type: none">1. Personel Özlük İşlemleri2. Norm Kadro İşlemleri3. Hizmet içi Eğitim Faaliyetleri
İnsan kaynakları faaliyetleri (mesleki gelişim faaliyetleri, personel etkinlikleri...)	<ol style="list-style-type: none">1. Personel Gelişim Çalışmalarına Katılım2. Personel Eğitim Çalışmaları
Okul aile birliği faaliyetleri	<ol style="list-style-type: none">1. Alım İşlemleri2. Bağış ve Gelir İşlemleri3. Gider İşlemleri4. Tamirat ve Tadilat İçin Gerekli Maaliyetin Karşlanması
Öğrencilere yönelik faaliyetler	<ol style="list-style-type: none">1. Akademik Başarıyı Artırma Çalışmaları2. Sosyal ve Kültürel Çalışmalar3. Özdenetim Çalışmaları4. Mahremiyet Eğitimleri5. Sorumluluk ve Girişkenlik Aşılama Çalışmaları
Ölçme değerlendirme faaliyetleri	<ol style="list-style-type: none">1. Denemeler Yapılması2. Öğrenci Koçluk Sisteminin Uygulanması
Öğrenme ortamlarına yönelik faaliyetler	<ol style="list-style-type: none">1. Okul Güvenliğinin Sağlanması2. Ders Kitaplarının Dağıtımı3. Taşınır Mal İşlemleri4. Taşınır Eğitim İşlemleri5. Temizlik, Güvenlik, Isıtma, Aydınlatma Hizmetleri6. Evrak Kabul, Yönlendirme ve Dağıtım İşlemleri7. Arşiv Hizmetleri8. Sivil Savunma İşlemleri
Ders dışı faaliyetler	<ol style="list-style-type: none">1. Öğrencilerin Fiziksel Özelliklerini Geliştirme Çalışmaları2. Velilere Yönelik Eğitsel Çalışmalar3. Çocuk Oyunlarını Öğretme Çalışmaları4. Doğa Sevgisi ve Doğayı Korumaya Yönelik Çalışmalar

2.6. Paydaş Analizi

Kurumumuzun temel paydaşları öğrenci, veli ve öğretmen olmakla birlikte eğitimin dışsal etkisi nedeniyle okul çevresinde etkileşim içinde olunan geniş bir paydaş kitlesi bulunmaktadır. Paydaşlarımızın görüşleri anket, toplantı, dilek ve istek kutuları, elektronik ortamda iletilen önerilerde dâhil olmak üzere çeşitli yöntemlerle sürekli olarak alınmaktadır.

Tablo 6: Paydaş Tablosu

Paydaş Adı	İç Paydaş	Dış Paydaş
Adana İl Milli Eğitim Müdürlüğü		√
Yüreğir Kaymakamlığı		√
Yüreğir İlçe Milli Eğitim Müdürlüğü		√
Okul Müdürümüz	√	
Öğretmenlerimiz	√	
Öğrencilerimiz	√	
Velilerimiz	√	
Personelimiz	√	
İlçe Emniyet Amirliği		√
Yüreğir Toplum Sağlığı Merkezi		√
Diğer Eğitim Kurumları		√
Özel Sektör		√
Sivil Toplum Kuruluşları		√
İlçe Belediye Başkanlığı		√
Diğer Kurum ve Kuruluşlar		√

Tablo 7: Paydaşların Önceliklendirilmesi

Paydaş Adı	İç Paydaş	Dış Paydaş	Önem Derecesi	Etki Derecesi	Önceliği
Adana İl Milli Eğitim Müdürlüğü		√	5	5	5
Yüreğir Kaymakamlığı		√	5	5	5
Yüreğir İlçe Milli Eğitim Müdürlüğü		√	5	5	5
Okul Müdürümüz	√		5	5	5
Öğretmenlerimiz	√		5	5	5
Öğrencilerimiz	√		5	5	5
Velilerimiz	√		5	5	5
Personelimiz	√		5	5	5
İlçe Emniyet Amirliği		√	3	3	3
Yüreğir Toplum Sağlığı Merkezi		√	3	3	3
Taşınmalı Eğitim Görevlileri		√	3	3	3
Diğer Eğitim Kurumları		√	2	2	2
Özel Sektör		√	2	2	2
Sivil Toplum Kuruluşları		√	2	2	2
İlçe Belediye Başkanlığı		√	3	3	3
Diğer Kurum ve Kuruluşlar		√	2	2	2
Önem Derecesi: 1, 2, 3 gözet; 4,5 birlikte çalış					
Etki Derecesi: 1, 2, 3 İzle; 4, 5 bilgilendir					
Önceliği: 5= Tam; 4=Çok; 3=Orta; 2=Az; 1=Hiç					

Paydaşların Değerlendirilmesi

Paydaş Analizi kapsamında Stratejik Plan Hazırlama Ekibi; Müdürlüğümüzün sunduğu ürün/hizmetlerinin hangi paydaşlarla ilgili olduğu, paydaşların ürün/hizmetlere ne şekilde etki ettiği ve paydaş beklentilerinin neler olduğu gibi durumları değerlendirerek Paydaş Ürün/Hizmet Matrisi hazırlamıştır.

Tablo 8: Paydaş - Ürün/Hizmet Matrisi

	Ürün/Hizmet Numarası	İl MEM	Kaymakamlık	İlçe MEM	Okul Müdürümüz	Öğretmenler	Öğrenciler	Veliler	Personel	İlçe Emniyet Amirliği	Yüreğir Toplum Sağlığı Merkezi	Diğer Eğitim Kurumları	Özel Sektör	Sivil Toplum Kuruluşları	İlçe Belediye Başkanlığı	Diğer Kurum ve Kuruluşlar	
A -Eğitim Öğretim Faaliyetleri	1			√	√	√	√										
	2				√	√	√										
	3				√	√	√	√									
	4			√	√	√	√										
	5		√	√	√	√	√	√							√		
	6				√	√	√										
	7			√	√	√	√										
	8			√	√	√	√										
B-Strateji Geliştirme, Ar- Ge Faaliyetleri	1			√	√	√			√								
	2			√	√	√											
	3				√	√											
	4				√	√											
	5				√	√											
	6			√	√	√											
C-İnsan Kaynakları Gelişimi	1	√	√	√	√	√			√								
	2	√	√	√	√	√			√								
	3	√	√	√	√	√			√								
D-Fiziki ve Mali Destek	1			√	√	√	√	√		√							
	2			√	√	√	√										
	3			√	√	√			√								
	4			√	√	√	√		√								
	5			√	√	√	√		√	√	√				√		
	6			√	√	√			√								
	7			√	√	√			√								
	8			√	√	√	√		√	√	√						
E-Denetim ve Rehberlik	1	√	√	√	√	√			√								
	2	√	√	√	√	√											
	3	√	√	√	√	√			√								
F-Halkla İlişkiler	1			√	√	√		√									
	2	√	√	√	√	√											
	3			√	√	√		√									
	4				√	√	√	√									

Paydaş Görüşlerinin Alınması ve Değerlendirilmesi

Stratejik Plan “Durum Analizi” çalışmaları kapsamında paydaşlarımızla bir dizi çalışma yapılarak dilek, öneri ve beklentileri alınmıştır. İlçe Milli Eğitim Müdürlüğü yöneticileri, diğer eğitim kurumlarının yöneticileri gibi dış paydaşlarımızdan mülakat yöntemiyle; öğrenci, öğretmen, veli, oluşan iç paydaşlarımızdan ise toplantı ve anket yöntemleri ile görüşleri alınmıştır. Kurumumuz iç paydaşlarına yönelik yaptığımız paydaş anketine 100 öğrenci, 20 öğretmen, 100 veli katılım sağlamıştır.

Yapılan anketler EK.1 de paylaşılmıştır

Tablo 9: Paydaş Görüşlerinin Alınmasına İlişkin Çalışmalar

Paydaş Adı	Yöntem	Sorumlu	Çalışma Tarihi	Raporlama ve Değerlendirme Sorumlusu
İlçe MEM Yöneticileri	Mülakat, Toplantı	Strateji Geliştirme Kurulu Bşk.	19.02.2024	S. P. Hazırlama Ekibi
Diğer Eğitim Kurumu Yöneticileri	Mülakat	Strateji Geliştirme Kurulu Bşk.	19.02.2024	S. P. Hazırlama Ekibi
Öğretmenlerimiz	Anket, Toplantı	S. P. Hazırlama Ekibi	21.03.2024	S. P. Hazırlama Ekibi
Öğrencilerimiz	Anket	S. P. Hazırlama Ekibi	21.03.2024	S. P. Hazırlama Ekibi
Velilerimiz	Anket	S. P. Hazırlama Ekibi	21.03.2024	S. P. Hazırlama Ekibi

Paydaş anketlerine ilişkin ortaya çıkan temel sonuçlara altta yer verilmiştir :

Öğrenci Anketi Sonuçları:

- 1 – Öğretmenlerine rahatlıkla ulaşabilmeleri konusunda memnun.
- 2 – Rehberlik servisinden rahatlıkla yararlanabilmektedirler.
- 3 – Öğrenciler okulda kendini güvende hissediyorlar.
- 4 – Öğrenciler okulun temizliğinden memnunlar.
- 5 – Öğretmenlerin yeniliğe açık, derslerin işlenişinde farklı yöntemler kullanmasından memnun.

Öğretmen Anketi Sonuçları:

- 1 – Okulda alınan kararların çalışanların katılımıyla alınmasından memnun.
- 2 – Kurumdaki tüm duyuruların çalışanlara zamanında iletilmesinden memnun.
- 3 – Kendilerinin okulun değerli bir üyesi olarak görmektedirler.
- 4 – Öğretmenler arasında ayırım yapılmamasından memnun.
- 5 – Alanına yönelik yenilikleri takip ederek kendilerini geliştirmektedirler.

Veli Anketi Sonuçları:

- 1 – İhtiyaç duyduklarında okul çalışanlarıyla rahatlıkla görüşebilmektedirler.
- 2 – Kendilerini ilgilendiren okulun duyurularını zamanında öğrenebiliyorlar.
- 3 – Öğretmenlerin yeniliğe açık, yeni öğretim yöntemlerini kullanma konusunda açık olduklarını düşünmektedirler.
- 4 – E-Okul Veli Bilgilendirme sistemi ile internet sayfasını düzenli olarak takip etmektedirler.
- 5– Okulun binasının ve diğer fiziki mekanların yeterli olduğunu düşünmektedirler.
- 6– Okulda yabancı kişilere karşı gerekli tedbirlerin alındığını düşünmektedirler.

2.7. Okul/Kurum İçi Analiz

Okulumuzun insan kaynaklarının yetkinlik düzeyi, kurum kültürü, teknoloji ve bilişim altyapısı, fiziki ve mali kaynaklara ilişkin analizleri yapılarak mevcut kapasitesi değerlendirilmiştir. Bu kapsamda ilgili veriler tablolar şeklinde aşağıda belirtilmiştir.

Öğrenci Sayıları

Tablo 10: Sınıf Şube ve Öğrenci Sayıları

SINIFI	Erkek	Kız	Toplam	SINIFI	Erkek	Kız	Toplam
9A	15	15	30	10E	17	13	30
9B	15	15	30	11A	14	16	30
9C	18	12	30	11B	11	19	30
9D	15	15	30	11C	15	16	31
9E	18	12	30	11D	15	16	31
9F	18	12	30	11E	15	16	31
10A	14	15	29	12A	14	15	29
10B	14	16	30	12B	17	12	29
10C	15	15	30	12C	17	11	28
10D	13	15	28	12D	2	10	12

Okulumuzda eğitim öğretim gören 578 öğrenciden 286'sı kız olup 292'si ise erkektir. Okulumuz, "Liselere Geçiş Sınav" puanı ile öğrenci kabul etmektedir. Bu nedenle farklı bölgelerden öğrenciler de tercih etmektedir. Ağırlıklı olarak Adana'nın merkez ilçelerinden tercih eden öğrenciler eğitim öğretim faaliyetlerini sürdürmektedirler.

Akademik Başarı Verileri

Tablo 11: Yıllara Göre Sınıflar Düzeyinde Ortalama Akademik Başarı Durumu

Dersler	Akademik Başarı (%)											
	2021				2022				2023			
	9. Sınıf	10. Sınıf	11. Sınıf	12. Sınıf	9. Sınıf	10. Sınıf	11. Sınıf	12. Sınıf	9. Sınıf	10. Sınıf	11. Sınıf	12. Sınıf
Türk Dili Edebiyatı	97	100	100	100	100	100	100	100	97	100	100	100
Din K. A. Bil.	100	100	100	100	100	100	100	100	100	100	100	100
Tarih	100	100	100	100	100	100	100	100	100	100	100	100
Coğrafya	100	100	100	100	100	100	100	100	100	100	100	100
Matematik	97	100	100	100	97	100	100	100	97	100	100	100
Fizik	97	100	100	100	100	100	100	100	97	100	100	100
Kimya	100	100	100	100	100	100	100	100	100	100	100	100
Biyoloji	100	100	100	100	100	100	100	100	100	100	100	100
İngilizce	97	100	100	100	100	100	100	100	97	100	100	100
Almanca	100	100	100	100	100	100	100	100	100	100	100	100
Beden Eğitimi ve S.	100	100	100	100	100	100	100	100	100	100	100	100
Görsel San. /Müzik	100	100	100	100	100	100	100	100	100	100	100	100
T.C. İnk. T. Atatürkç.				100				100				100
Felsefe		100	100			100	100			100	100	
Sağlık B. Trafik Kült.	100				100				100			

Sosyal-Kültürel-Bilimsel ve Sportif Başarı Verileri

Tablo 12: Yıllara Göre Sosyal-Kültürel-Bilimsel ve Sportif Başarı Verileri

	2021	2022	2023
Sosyal-Kültürel	1	3	3
Bilimsel	1	2	2
Sportif	3	5	8

Öğrenme Stilleri Envanteri

Öğrencinin okul başarısında etkili olan öğrenme stilleri ve verimli ders çalışma kontrol listesi uygulandı. Ders çalışma yöntem ve teknikleri açısından sınıf ve bireysel etkinlikler yapıldı. Ders ve konu anlatımları öğrenme stilleri göze alınarak anlatım yöntem ve tekniklerinde görsel, işitsel ve dokunsal materyaller kullanıldı.

Zaman yönetimi ile ilgili sıkıntısı olan öğrencilerle önleyici ve iyileştirici rehberlik çalışmaları yapıldı. Öğrencilerimizin zamanı plalamasında teknolojik araçlar ve sosyal medyada geçirdikleri süreyi azaltma çalışmaları yapıldı.

Türkiye Bağımlılıkla Mücadele çalışmaları kapsamında da bağımlılıkla ilgili süreç devam etti. Bu bağlamda öğrencilerimizin zamanı verimli kullanma farkındalığı %15 oranında arttırıldı.
Devam-Devamsızlık Verileri

Öğrenci devam-devamsızlık çalışmaları günlük takip edilmektedir. SMS yolu ile devamsızlık bilgilendirme çalışmaları velilere sürekli yapılmaktadır. Devamsızlık sorunu yaşayan öğrencilerin kendisi ve velileri ile rehberlik servisi iş birliğiyle görüşmeler yapılmaktadır.

Okulumuzda öğrencilerin devamsızlık sebeplerinin ağırlıklı bölümünü sağlık sebepleri oluşturmaktadır ancak devamsızlığın %5'lik kısım uzaktan ve zaman planlaması nedeniyle geç kalmaktadırlar.

Okul Disiplinini Etkileyen Faktörler Anketi

Okulumuzda pozitif disiplin anlayışı uygulanmaktadır. Önleyici rehberlik hizmetleri çerçevesinde öğrencilerimizin bilişsel gelişimleri yanında duyuşsal ve sosyal becerilerinin desteklenmesi önemsendi.

Öğrencilerimizle iletişimde karşılıklı saygı, teşvik ve övgü, çözüm odaklı davranma,empati vb. değerlere önem vererek kurum disiplini sürdürülmektedir.

Okulumuz öğrenci disiplini ile ilgili olaylar son üç yılı (2021-2022-2023) değerlendirdiğimizde toplamı %1 olduğu belirlenmiştir.

Önleyici ve koruyucu çalışmaların etkililiği ile disiplini etkileyen faktörler son üç yılın değerlendirmesi göz önünde bulundurulduğunda oldukça düşük seviyede kalması bir başarı göstergesidir.

Davranışa yönelik empati, akran arabuluculuğu vb. yöntemlerin kullanımı ile disiplini olumsuz yönde etkileyecek davranışların önüne geçilmiştir. Bununla birlikte sosyo- ekonomik kültürü, algı düzeyleri, duyarlılıkları yüksek olan öğrencilerimizin sahip oldukları bu birikimleri de okulun disiplin yönünden herhangi bir sorun yaşamamasına katkı vermektedir.

İnsan Kaynakları Verileri

Tablo 13: Kurumdaki Mevcut Memur ve Hizmetli Sayısı

Ünvan	Öğrenim	Erkek	Kadın	Toplam
Okul Müdürü ve Müdür Yardımcısı	Yüksek Lisans	3	0	3
Branş Öğretmeni	Lisans, Yüksek Lisans	20	13	33
Rehber Öğretmen	Lisans	1	1	2
Baş Öğretmen	Lisans, Yüksek Lisans	1	0	1
Uzman Öğretmen	Lisans	19	10	29
Öğretmen	Lisans	1	0	1
İdari Personel	Lise, Ön Lisans	1	0	
Yardımcı Personel	İlkokul, Ortaokul	1	1	2
Toplam Çalışan Sayıları		24	17	41

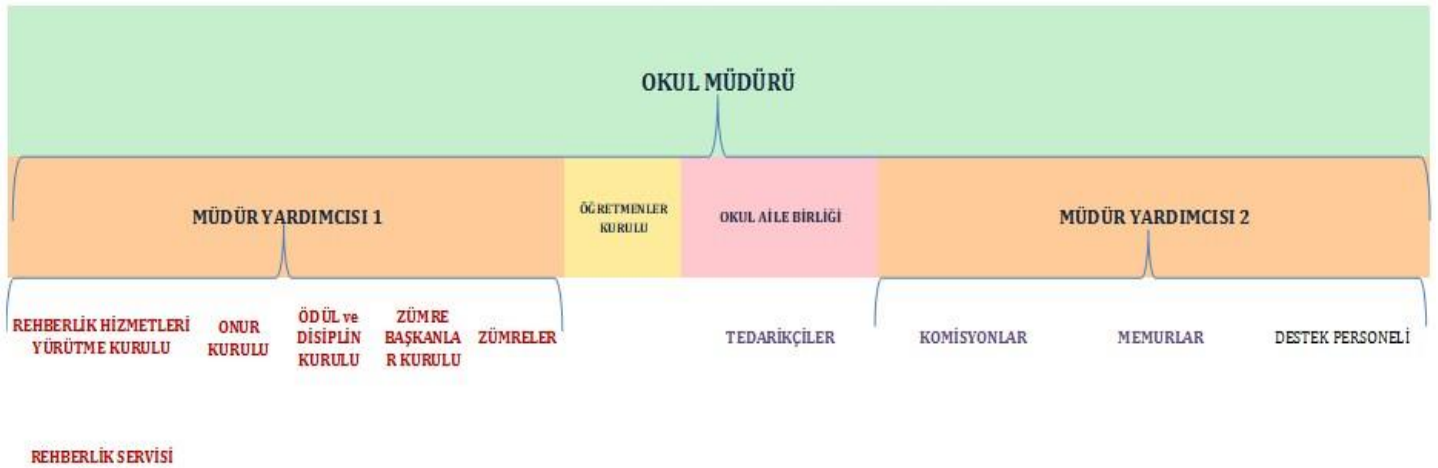
Öğrenme ortamı verileri

Tablo 14: Okul Yerleşkesine İlişkin Bilgiler

Okul Bölümleri		Özel Alanlar	Var	Yok
Okul Kat Sayısı	3	Çok Amaçlı Salon	√	
Derslik Sayısı	20	Kapalı Spor Salonu	√	
Derslik Alanları (m2)	45	Kütüphane	√	
Kullanılan Derslik Sayısı	20	Fen Laboratuvarı	√	
Şube Sayısı	20	Bilgisayar Laboratuvarı		√
İdari Odaların Alanı (m2)	30	İş Atölyesi		√
Öğretmenler Odası (m2)	40	Beceri Atölyesi		√
Okul Oturma Alanı (m2)	650	Pansiyon		√
Okul Bahçesi (Açık Alan) (m2)	7800			
Okul Kapalı Alan (m2)	2600			
Sanatsal, bilimsel ve sportif amaçlı toplam alan (m2)	750			
Kantin (m2)	60			
Tuvalet Sayısı	8			

2.7.1. Teşkilat Yapısı

75.YIL ANADOLU LİSESİ TEŞKİLAT ŞEMASI



2.7.2. İnsan Kaynakları

Tablo 15: Çalışan Bilgileri Tablosu

Unvan*	Erkek	Kadın	Toplam
Okul Müdürü ve Müdür Yardımcısı	3	0	3
Sınıf Öğretmeni	0	0	0
Branş Öğretmeni	19	16	35
Rehber Öğretmen	1	1	2
İdari Personel	1	0	1
Yardımcı Personel	1	1	2
Güvenlik Personeli	0	0	0
Toplam Çalışan Sayıları	25	18	43

Okulumuz stratejik planında belirlenen hedefleri gerçekleştirmek için 1 müdür, 2 müdür yardımcısı, 37 kadrolu öğretmen, 1 V.H.K.İ. ile 2 temizlik personeli ile çalışmalarını sürdürmektedir. Ayrıca İş Kur "Toplum Yararına Programlar" kapsamında 3 temizlik personeli de katkı sunmaktadır.

Okulumuz insan kaynaklarını, verimli şekilde kullanmak; insan kaynağının iç ve dış gelişmelere uygun olarak etkin bir şekilde planlanmasını, geliştirilmesini ve değerlendirilmesini sağlamak büyük önem taşımaktadır. Okulumuzun belirlenen vizyon, misyon, temel değerler, hedef ve amaçlar çerçevesinde yapılandırılmış kurumsal kimliğinin sürdürülebilirliğine insan kaynaklarının yetkinliğinin katkısı gözden kaçırılmamalıdır.

Okulumuz "Proje" okulu statüsünde eğitim öğretim hizmetlerini sürdürmektedir. Bu tür okullarda idareci ve öğretmenlerin çalışma süreleri iki dönem hâlinde 4+4 şeklindedir. Bu nedenle okulumuz idare ve öğretmen sirkülasyonunda en büyük etkenlerden biri emeklilik ikincisi ise resen atamaya maruz kalmamak amacıyla tayin hareketliliğidir. Ancak belirtilen bu iki faktörün sirkülasyondaki etkinliği oldukça düşüktür.

Tablo 16: Çalışanların Görev Dağılımı

Çalışanın Ünvanı	Görevleri
Okul Müdürü	Yönetmelikler çerçevesinde üzerine tanımlanmış görevleri yürütür.
Müdür Yardımcısı	Yönetmelikler çerçevesinde üzerine tanımlanmış görevleri yürütür.
Öğretmenler	Yönetmelikler çerçevesinde üzerine tanımlanmış görevleri yürütür.
Yönetim İşleri ve Büro Memuru	Yönetmelikler çerçevesinde üzerine tanımlanmış görevleri yürütür.
Yardımcı Hizmetler Personeli	Yönetmelikler çerçevesinde üzerine tanımlanmış görevleri yürütür.

Tablo 17: İdari Personelin Hizmet Süresine İlişkin Bilgiler

Hizmet Süreleri	2024 Yıl İtibarıyla	
	Kişi Sayısı	Oran%
1-4 Yıl	2	65
5-6 Yıl	0	
7-10 Yıl	1	35

Tablo 18. Öğretmenlerin Hizmet Süreleri (Yıl İtibarıyla)

Hizmet Süreleri	Branşı	Kadın	Erkek	Hizmet Yılı	Toplam
1-3 Yıl	Din Kültürü ve Ahlak Bilgisi	1			1
4-6 Yıl					
7-10 Yıl	Coğrafya Fizik Kimya Rehberlik	1	1 1 1		5
11-15 Yıl	Rehberlik Felsefe		1 1		2
16-20	Din Kültürü ve Ahlak Bilgisi Görsel Sanatlar İngilizce Beden Eğitimi Kimya Almanca Biyoloji	1	1 1		6
20 ve üzeri	Türk Dili ve Edebiyatı İngilizce Fizik Matematik Tarih Almanca Beden Eğitimi Görsel Sanatlar Biyoloji	4 1 1 2 1 1 1 1	2 2 1 3 1 1		22

Tablo 19. Kurumdaki Mevcut Hizmetli/ Memur Sayısı

	Görevi	Erkek	Kadın	Eğitim Durumu	Hizmet Yılı	Toplam
1	Memur	1	0	Lisans	11-15 Yıl	1
2	Hizmetli	1	1	Lise	15-20 Yıl	2

Tablo 20. Çalışanların Görev Dağılımı

Çalışanın Ünvanı	Görevleri
Okul /Kurum Müdürü	Yönetmelikler çerçevesinde üzerine tanımlanmış görevleri yürütür.
Müdür Yardımcısı	Yönetmelikler çerçevesinde üzerine tanımlanmış görevleri yürütür.
Öğretmenler	Yönetmelikler çerçevesinde üzerine tanımlanmış görevleri yürütür.
Yönetim İşleri ve Büro Memuru	Yönetmelikler çerçevesinde üzerine tanımlanmış görevleri yürütür.
Yardımcı Hizmetler Personeli	Yönetmelikler çerçevesinde üzerine tanımlanmış görevleri yürütür.

Tablo 21:Okul/kurum Rehberlik Hizmetleri

Mevcut Kapasite				Mevcut Kapasite Kullanımı ve Performans					
Psikolojik Danışman Norm Sayısı	Görev Yapan Psikolojik Danışman Sayısı	İhtiyaç Duyulan Psikolojik Danışman Sayısı	Görüşme Odası Sayısı	Danışmanlık Hizmeti Alan			Rehberlik Hizmetleri İle İlgili Düzenlenen Eğitim/Paylaşım Toplantısı vb. Faaliyet Sayısı		
				Öğrenci Sayısı	Öğretmen Sayısı	Veli Sayısı	Öğretmenlere Yönelik	Öğrencilere Yönelik	Velilere Yönelik
2	2	0	2	577	37	577	5	8	3

2.7.3. Teknolojik Düzey

Tablo 21: Teknolojik Araç-Gereç Durumu

Araç-Gereçler (Sayı)	2021	2022	2023	İhtiyaç
Etkileşimli Tahta	26	26	26	0
Televizyon	2	2	2	0
Bilgisayar	21	21	21	0
Diz Üstü Bilgisayar	2	3	5	0
Projeksiyon	1	1	1	0
Yazıcı	7	7	8	0
Fotokopi Makinesi	2	2	2	0
İnternet Bağlantı Hızı	50 Mbps	50 Mbps	50 Mbps	---

Okulumuz eğitim öğretim ve yönetsel süreçlerin tamamını elektronik ortamda yapmaktadır. Önümüzdeki 3 yıllık süreç içinde evrak çıktılarının fiziki ortamda değilde elektronik ortamda dosyalama sistemine geçmeyi planlamaktayız.

Tablo 22: Fiziki Mekân Durumu

Fiziki Mekân	Var	Yok	Adedi	İhtiyaç	Açıklama
Öğretmen Çalışma Odası	√		1		
Ekipman Odası	√		1		Fiziki alan yetersiz
Kütüphane	√		1		
Rehberlik Servisi	√		2		
Resim Odası	√		1		
Müzik Odası		√	0		
Çok Amaçlı Salon	√		1		Fiziki alan yetersiz
Spor Salonu	√		1		

2.7.4. Mali Kaynaklar

Müdürlüğümüzün 2024-2028 döneminde kaynakları, uygulanmakta olan tasarruf tedbirleri de dikkati alınarak tahmin edilmiş ve tablo23'de sunulmuştur.

Tablo 23:Tahmini Kaynaklar (TL)

Kaynaklar	2024	2025	2026	2027	2028
Genel Bütçe	190000	254600	351348	484860	680000
Okul Aile Birliği	90000	115000	190000	285000	430000
Özel İdare	-	-	-	-	-
Kira Gelirleri	-	-	-	-	-
Döner Sermaye	-	-	-	-	-
Dış Kaynak/Projeler	-	-	-	-	-
Diğer	-	-	-	-	-
TOPLAM	190000	254600	351348	484860	680000

Tablo 24: Harcama Kalemler

Harcama Kalemi	Çeşitleri
Personel	Sözleşmeli olarak çalışan personelin (sekreter temizlik, güvenlik) ücret, vergi, sigorta vb. giderleri
Onarım	Okul/kurum binası ve tesisatlarıyla ilgili her türlü küçük onarım; makine, bilgisayar, yazıcı vb. bakım giderleri
Sosyal-sportif faaliyetler	Etkinlikler ile ilgili giderler
Temizlik	Temizlik malzemeleri alımı
İletişim	Telefon, faks, internet, posta, mesaj giderleri
Kırtasiye	Her türlü kırtasiye ve sarf malzemesi giderleri

Tablo 25. Gelir-Gider Tablosu

YILLAR	2021		2022		2023	
HARCAMA KALEMLERİ	GELİR	GİDER	GELİR	GİDER	GELİR	GİDER
Temizlik	15682	9000	36736	14000	116196	24000
Küçük Onarım		12000		21000		7000
Bilgisayar Harcamaları		4000		2500		3500
Büro Makinaları Harcamaları						
Telefon-Faks						
Sosyal Faaliyetler						
Kirtasiye						
GENEL				35000		

2.7.5. İstatistiki Veriler

Okulumuz öğrencilerinin devam devamsızlıklarıyla ilgili olarak herhangi bir sorunla karşılaşmamaktadır. Öğrencilerimizin devamsızlık süreleri yönetmeliğin izin verdiği süreler içindedir. Öğrenci devamsızlıkları genellikle; sağlık, trafik, sınav öncesi hazırlık vb. nedenlerdir. 2023 yılında yaşanan deprem felaketine rağmen öğrencilerimizin devamsızlıkları yönetmeliklerin izin verdiği sürelerin dışına çıkmamışlardır. Okulumuzda devamsızlıktan kalan ve sınıf tekrarı yapan öğrenci bulunmamaktadır. Okulumuzun genel istatistiki bilgileri aşağıdaki tablolarda gösterilmiştir.

Tablo 26: Öğrencilerin Yıllara Göre Ortalama Devamsızlık Tablosu

	2021	2022	2023
Devamsızlık (Gün)	21	19	14

Okulumuzda kurulan sosyal kulüpleri ve yıllara göre yaptıkları çalışmaların sayıları Tablo 27’de gösterilmiştir.

Tablo 27: Kulüpler ve yıllara göre yapılan faaliyet sayısı Tablosu

Kulüpler	Ortalama Faaliyet Sayısı		
	2021	2022	2023
Resim Kulübü	1	1	2
Bilim Teknoloji ve Robotik Kodlama Kulübü	2	2	3
Gezi Tanıtma ve Turizm Kulübü	2	3	3
Kütüphanecilik Kulübü	4	4	4
Resim ve Fotoğrafçılık Kulübü	2	2	4
Sosyal Yardımlaşma ve Dayanışma Kulübü	5	8	8
Spor Kulübü	5	14	19
Sağlık, Temizlik ve Beslenme Kulübü	2	2	2
Kızılay Kulübü	2	2	2
Meslek Tanıtma Kulübü	3	3	4
Değerler Eğitimi Kulübü	4	5	6

Ders yılı içinde personelin zorunlu görevlendirilmeleri haricinde aldıkları sevk, rapor ve izin durumları yıllara göre Tablo 28’de belirtilmiştir.

Tablo 28: Personelin Yıllara Göre Devamsızlık Sayılarını Gösteren Tablo

Personel Devamsızlık Nedeni	2021	2022	2023
İzin	3	4	3
Sevk	6	5	5
Rapor	7	12	9

Öğrencilerle yıllara göre yapılan kişisel ve sınıf bazındaki görüşme sayıları Tablo 29’de gösterilmiştir.

Tablo 29: Okul Rehberlik Hizmetleri ile Yıllara Göre Yararlanan Öğrenci Sayısı

Mevcut Kapasite				Mevcut Kapasite Kullanımı ve Performans					
Psikolojik Danışman Norm Sayısı	Görev Yapan Psikolojik Danışman Sayısı	İhtiyaç Duyulan Psikolojik Danışman Sayısı	Görüşme Odası Sayısı	Danışmanlık Hizmeti Alan			Rehberlik Hizmetleri ile İlgili Düzenlenen Eğitim/ Paylaşım Toplantısı vb. Faaliyet Sayısı		
				Öğrenci Sayısı	Öğretmen Sayısı	Veli Sayısı	Öğretmenlere Yönelik	Öğrencilere Yönelik	Velilere Yönelik
2	2	0	2	577	36	577	13	24	6
Rehberlik Durumu		2021		2022		2023			
Öğrenci Sayısı		577		560		564			
Sınıf Rehberliği		40		42		48			

Engelli öğrenciler için okulumuz fiziki olarak gerekli donanıma sahiptir. Uygun engelli rampası her zaman kullanıma hazır bulundurulmaktadır. 2021 yılında bir görme engelli öğrencimizle eğitim öğretimi tamamladık. 2022 yılında bir ve 2023 yılında bir engelli öğrencinin okulumuza kaydı olmuştur.

Okulun dış çevre (MEB, belediye, AB, TÜBİTAK, MEM) tarafından düzenlenen faaliyet ve projelere katılma ve bu projelerden yararlanma durumu Tablo 30'te gösterilmiştir.

Tablo 30: Projelere Katılma ve Yararlanma Durumunu Gösteren Tablo

Okul Dışı Çevre	2021	2022	2023
MEB	3	4	5
TÜBİTAK	1	2	1
MEM	2	2	2

Okula ulaşım ve iletişim okul sosyal medya adresleriyle sağlamanın yanında okul web adresinde bu konuda detaylı ve güncel bilgi içermektedir. Ayrıca velilerimizle tüm iletişim kanalları açık olmak üzere mesaj sistemi de aktif olarak kullanılmaktadır.

Okul yerleşkesine ilişkin ayrıntılı bilgiler Tablo 14'de verilmiştir. Okulun ses ve ısı yalıtımı mevcut değildir. Ders konularına ilişkin olarak fizik, kimya-biyoloji

laboratuvarları kullanılmaktadır. Ayrıca sportif faaliyetler için kapalı spor salonu ve okul bahçesindeki spor alanları da sıklıkla kullanılmaktadır.

Öğrencilerimizin öğle arasında okul dışına çıkmalarına ve okul dışından yiyecek siparişi vermelerine izin verilmemektedir. Öğrencilerimiz okul kantinini, yemekhaneyi veya evlerinden getirdikleri yiyeceklerle ihtiyaçlarını karşılayabilmektedirler. Kantin ve yemekhane ihtiyaçlarını karşılayacak düzeydedir.

Okul, doğalgaz ile ısıtılmaktadır. Doğalgaz kazan sistemi otomatik ve manuel olarak kontrol edilebilmektedir. Kazan sisteminin her yıl bakımı yetkili servise yaptırılmaktadır. Okulun ısıtılma düzeyi eğitim öğretimin sağlıklı yapılabilmesine uygun olarak ayarlanmaktadır. Okul idaresinin kazan kullanma belgeleri mevcuttur.

Sivil savunma çalışmalarına gereken önem verilmektedir. Dönem dönem tatbikatlar yapılmakta ve raporlaştırılmaktadır. Öğrencilere acil durumlarla ilgili videolar izlettirilmekte ve gerekli bilgilendirmeler yapılmaktadır. Yangın tüplerinin kontrolü, elektrik tertibatı, kalorifer kazanının bakımı yetkin kişilere yaptırılmaktadır.

Okulda Çukurova Üniversitesi, Alparslan Türkeş Bilim ve Teknoloji Üniversitesi vb. üniversitelerle iş birliği yapılarak sunum, tanıtım, rehberlik ve meslek tanıtımları akademik ve öğrenci kulüpleri seviyesinde yapılmaktadır.

Okulumuzun farklı kurumlarla yaptığı çalışmalarla farklı ödüller almayı hak etmiştir. Bu ödülleri sosyal, kültürel, sanatsal ve sportif alanlar olmak üzere gruplandırabiliriz. Bununla birlikte duyurusu yapılan alanlardaki yarışmalara da öğrencilerimize destek olarak başvuru yapmalarını teşvik etmekteyiz.

2.8. Dış Çevre Analizi (Politik, Ekonomik, Sosyal, Teknolojik, Yasal ve Çevresel Çevre Analizi -PESTLE)

Tablo 31: PESTLE Analiz Tablosu

Politik-Yasal Etkenler	Ekonomik Etkenler
<ul style="list-style-type: none">5018 sayılı Kamu Mali Yönetimi ve Kontrol Kanunu ile Stratejik Planlama anlayışının ve ilkelerinin kurumlara yerleşmesiBakanlığımız 2023 Eğitim Vizyonu ÇalışmalarıMevzuat ve politika değişiklikleri	<ul style="list-style-type: none">Genel ekonomik durumOkul aile birliği ile işbirliği
Sosyo - Kültürel Etkenler	Teknolojik Etkenler
<ul style="list-style-type: none">Ailelerin eğitime karşı duyarlılıklarının artmasıToplumun hayat beklentilerinin değişmesiAile yapısının değişmesiSosyal ilişkilerin Covid19 etkisiyle online ağırlığının artmasıMülteciler nedeniyle nüfusun hızlı artması	<ul style="list-style-type: none">Eğitimde teknolojik fırsatların artmasıE öğrenme çeşitliliğinin artmasıMEB teknolojik alandaki modüler sistemleri ilişkilendirmesi (MEBBİS, e-okul, EBA, ÖBA, Materyal vb.)Etkileşimli tahtanın tüm derslerde kullanılması
Çevresel Etkenler	
<ul style="list-style-type: none">Doğanın korunmasına dönük politikaların yetersizliğiÇevrenin korunmasına yönelik farkındalığın yetersizliğiAtıkların dönüşümü ve çevreye yararlı hâle getirilmesi konusundaki farkındalığın ve imkânların yetersizliğiTemiz su kaynaklarının gün geçtikçe azalması	

Okul, dış çevrede meydana gelebilecek değişiklikleri sürekli olarak izleyerek analiz etmek, ortaya çıkabilecek fırsat-tehditleri önceden tahmin edip gerekli önlemleri almak zorundadır.

Okul içi analizde, sağlıklı bir şekilde ortaya konan güçlü ve zayıf yönler, çevre analizi aşamasında elde edilecek fırsatlar ve tehditler ile değerlendirilerek en uygun stratejileri belirleme süreciyle elde edilen sonuçlar Tablo 31’de verilmiştir.

2.9. Güçlü ve Zayıf Yönler ile Fırsatlar ve Tehditler (GZFT) Analizi

Okulumuzun temel istatistiklerinde verilen okul künyesi, çalışan bilgileri, bina bilgileri, teknolojik kaynak bilgileri ve gelir gider bilgileri ile paydaş anketleri sonucunda ortaya çıkan sorun ve gelişime açık alanlar iç ve dış faktör olarak değerlendirilerek GZFT tablosunda belirtilmiştir. Dolayısıyla olguyu belirten istatistikler ile algıyı ölçen anketlerden çıkan sonuçlar tek bir analizde birleştirilmiştir.

Okulun güçlü ve zayıf yönleri donanım, malzeme, çalışan, iş yapma becerisi, kurumsal iletişim gibi çok çeşitli alanlarda kendisinden kaynaklı olan güçlülükleri ve zayıflıkları ifade etmektedir.

2.9.1. Güçlü ve Zayıf Yönler

Güçlü yönlerimiz, hedeflerimize ulaşmada avantaj sağlayacak niteliklerimizi; zayıf yönlerimiz ise dezavantaj oluşturabilecek niteliklerimizi göstermektedir. Zayıf ve güçlü yönlerimiz, okulumuzun iç faktörleridir.

2.9.2. Fırsatlar ve Tehditler

Okulumuza yönelik fırsatlar ve tehditler ise dış faktörlerdir. İç ve dış faktörler dikkate alınarak okulumuzun GZFT listesi Tablo 32’te gösterilmiştir.

Tablo 32: GZFT Listesi

İç Çevre		Dış Çevre	
Güçlü Yönler	Zayıf Yönler	Fırsatlar	Tehditler
<ul style="list-style-type: none"> Okul binasının küçük okul olması dolayısıyla kolay yönetim Okulun fiziki kapasitesinin yeterli olması Öğrencilerin merkezi seçme sınavı ile gelmeleri Akademik, sosyal, sportif ve kültürel faaliyetlerde başarı göstermesi Okul kültürünün yerleşmiş olması Personelinin özlük hak ve sorumluluklarına dikkat edilmesi Okulda disiplin sorununun olmaması Öğrenci devamsızlığının düşük olması Okulun hijyen ve güvenlik açısından uygun şartları taşıyor olması Velilerin okula ulaşılabilirliklerinin yüksek olması Yönetimin gelişime ve değişime açık olması Kurumsallaşmada önemli bir mesafe kaydedilmesi 	<ul style="list-style-type: none"> Yönetmeliklerde yer almasına karşın veli iznine bağlı özürlü devamsızlıklarının sık kullanılması Velilerin okula ayırdıkları zamanın yetersiz olması Sanat ve sportif faaliyetler için donanımın yetersizliği Veli ve öğrencilerin yönetim süreçlerine katılma isteklerinin düşük olması Öğretmenler arası gruplaşma Proje çalışmalarında öğretmen motivasyon düşüklüğü İlk derse bazı öğrencilerin geç kalması Sosyal faaliyetlerin sürdürülebileceği alanların kısıtlı olması Öğrenciler için çalışma salonu eksikliği 	<ul style="list-style-type: none"> Kaliteli eğitim ve öğretime talep artışı Paydaşlarımızla olumlu ilişkilerimizin olması Okulumuzun sosyal çevresinin tüm paydaşlara pek çok imkân sunması MEB'nin teknolojik alt yapıyı güçlendirmesi Nitelikli kadro Dijital ders içeriklerinin artışı Yeni gelişen teknolojilerin eğitimde kullanılması Okulumuzun ulaşılabilir konumda olması Projelerin ve proje ortaklıklarının artması 	<ul style="list-style-type: none"> MEB politikalarının sık sık değişmesi Artan sosyal ve ekonomik eşitsizliğin eğitime özellikle öğrenci başarısına yansması Eğitim ve öğretimin finansmanında yerel yönetimlerin katkısının yetersiz olması Öğrencilerin her an yüz yüze gelebilecekleri madde bağımlılığı ve şiddetin toplumdaki yaygınlığı Bireylerde oluşan teknoloji bağımlılığı İnternet ortamında oluşan bilgi kirliliği, doğru ve güvenilir bilgiyi ayırt etme güçlüğü Trafik yoğunluğu olması Bilinçsiz internet kullanımı Öğrenci zorbalığında artış

GZFT listesinden yararlanarak geliştirilmesi planlanan stratejiler Tablo 33’de belirtilmiştir.

Tablo 33: GZFT Stratejileri

	Fırsatlar	Tehditler
Güçlü Yönler	<ul style="list-style-type: none">Okulumuzun akademik başarı düzeyinin artırılması, yüksek öğretime hazırlanan öğrencilerin MEB’nin dijital içeriklerinin ve teknolojisini kullanarak gerçekleştirmek.Okulun kurumsal yapısının geliştirilmesi amacıyla sahip olduğumuz geniş sosyal çevrenin proje geliştirilmesine ve yönetilmesinde etkinliğinin sağlanmasını gerçekleştirmek.	<ul style="list-style-type: none">Sık sık değişen politikaların okulumuzun yetkin kadrosuyla öğrencilerimize yeni fırsatlar yaratılmasını sağlamak.Öğrenci zorbalığının önlenmesi amacıyla okulun küçük ve kontrol edilebilir yönünü, güçlü akran iletişiminin sağlanmasına ortam hazırlamak.
Zayıf Yönler	<ul style="list-style-type: none">Kaliteli eğitim talebinin sağlanmasına yönelik olarak okula geç gelmeyi alışkanlık hâline getiren öğrencilerin velileri ile çözüm odaklı ortam yaratmak.Okulumuzun ulaşılabilir olması sosyal etkinliklerin sürdürülebilirliğini ve fiziki alan yetersizliğinin giderilmesi yönünde çözümler üretmek.	<ul style="list-style-type: none">Sanat ve sportif alandaki donanım eksikliğinin giderilerek öğrencilerimizin teknoloji bağımlılığı yönündeki tehditleri giderebilmek.Artan sosyal ve ekonomik eşitsizliğin öğrenci başarısına olumsuz etkisinin devamsızlığın keyfi kullanılmasının engellenerek bertaraf edilmesini sağlamak.

2.10. Tespit ve İhtiyaçların Belirlenmesi

Okulumuza yönelik fırsatlar ve tehditler ise dış faktörlerdir. İç ve dış faktörler dikkate alınarak okulumuzun GZFT listesi Tablo 34’de gösterilmiştir.

Tablo 34: GZFT Listesi

İç Çevre		Dış Çevre	
Güçlü Yönler	Zayıf Yönler	Fırsatlar	Tehditler
<ul style="list-style-type: none">• Küçük okul olması dolayısıyla kolay yönetim• Okulun fiziki kapasitesinin yeterli olması• Öğrencilerin merkezi seçme sınavı ile gelmeleri• Akademik, sosyal, sportif ve kültürel faaliyetlerde başarı göstermesi• Okul kültürünün yerleşmiş olması• Personelinin özlük hak ve sorumluluklarına dikkat edilmesi	<ul style="list-style-type: none">• Yönetmeliklerde yer almasına karşın veli iznine bağlı özürli devamsızlıklarının sık kullanılması• Velilerin okula ayırdıkları zamanın yetersiz olması• Sanat ve sportif faaliyetler için donanımın yetersizliği• Veli ve öğrencilerin yönetim süreçlerine katılma isteklerinin düşük olması• Öğretmenler arasında yeterli iş birliğinin olmaması• Proje çalışmalarında	<ul style="list-style-type: none">• Okul personelinin bilgi birikiminden faydalanmak• Kaliteli eğitim ve öğretime ilişkin talebin artması• Paydaşlarımızla olumlu ilişkilerimizin olması• Okulumuzun bulunduğu sosyal çevre itibarıyla tüm paydaşlara pek çok imkân sunması• MEB'nin teknolojik alt yapıya önem vermesi• E portal içeriğinin güçlenmesi• Gelişen teknolojilerin eğitimde	<ul style="list-style-type: none">• Eğitim politikalarının sık değişiyor olması• Ekonomik eşitsizlikler• Eğitim ve öğretimin finansmanında yerel yönetimlerin katkısının yetersiz olması• Öğrencilerin her an yüz yüze gelebilecekleri madde bağımlılığı ve şiddetin toplumdaki yaygınlığı• Bireylerde oluşan teknoloji bağımlılığı• İnternet ortamında oluşan bilgi kirliliği, doğru ve güvenilir bilgiyi ayırt etme güçlüğü
<ul style="list-style-type: none">• Okulda disiplin sorununun olmaması• Öğrenci devamsızlığının düşük olması• Okulun hijyen ve güvenlik açısından uygun şartları taşıyor olması• Velilerin okula ulaşılabilirliklerinin yüksek olması	<ul style="list-style-type: none">• öğretmen motivasyon düşüklüğü• İlk derse bazı öğrencilerin geç kalması• Sosyal faaliyetlerin sürdürülebileceği alanların kısıtlı olması• Öğrenciler için çalışma salonu eksikliği	<ul style="list-style-type: none">• kullanılabilirliğinin artması• Okulumuzun kolay ulaşılabilir merkezi bir konumda olması	<ul style="list-style-type: none">• Trafik yoğunluğunun artıyor olması

3. GELECEĞE BAKIŞ

Okul Müdürlüğümüzün Misyon, vizyon, temel ilke ve değerlerinin oluşturulması kapsamında öğretmenlerimiz, öğrencilerimiz, velilerimiz, çalışanlarımız ve diğer paydaşlarımızdan alınan görüşler, sonucunda stratejik plan hazırlama ekibi tarafından oluşturulan Misyon, Vizyon, Temel Değerler; Okulumuz üst kurulana sunulmuş ve üst kurul tarafından onaylanmıştır.

3.1. Misyonumuz

Cumhuriyetin temel niteliklerine bağlı, insan sevgisini temel alan, tarih ve ulus bilinciyle yoğrulmuş, evrensel değerlere sahip, demokrasi kültürünü sindirmiş, yaşama ve hedeflemiş olduğu yükseköğretim programına hazır bireyler yetiştirmek.

3.2. Vizyonumuz

Ülkemizin her alanda dünyanın saygın bir üyesi olmasını sağlamak, teknik bilgi ve beceriye sahip, kendini gerçekleştirmiş bireyler yetiştiren, bilim ve teknolojiyi toplumun yararına kullanan, bilgiyi üretime dönüştüren eğitim merkezi olmaktır.

3.3. Temel Değerlerimiz

- | | |
|---|-------------------------------|
| 1) Atatürk İlke ve İnkılaplarına Bağlılık | 2) Çağdaşlık ve İlericilik |
| 3) Çalışkan, Sistemli ve planlı olmak | 4) İş Birliği ve Paylaşıcılık |
| 5) Şeffaflık ve İletişime açıklık | 6)Eşitlik |
| 7) Girişimcilik | 8) Yaratıcılık |
| 9)Çevrecilik | 10) Kararlılık |

4. AMAÇ, HEDEF VE PERFORMANS GÖSTERGESİ İLE STRATEJİLERİN BELİRLENMESİ

Okulun belirlenen vizyonuna ulaşmak için durum analizi sonucunda ortaya çıkan ihtiyaçlar çerçevesinde amaçlar ve bu amaçları gerçekleştirmeye yönelik hedefler belirlendi. Taslak amaç ve hedeflere ilişkin çalışmalar stratejik planlama ekibinin koordinasyonunda yürütüldü. Bu çalışmalar çerçevesinde, her bir hedef için hedef kartları oluşturuldu.

4.1. Amaçlar

Okulun vizyonunu gerçekleştirmek ve misyonu yerine getirmek için ele alınması gereken başlıca alanları belirtildi. Belirlenen amaçlar; okulun durum analizinde ulaşılan tespitler ve ihtiyaçlarla uyumlu ve vizyona ulaşmaya yönelik okul kurumsal dönüşümünü destekleyecek nitelikte olmasına özen gösterildi.

Belirlenen amaçlar orta ve uzun vadeli bir zaman dilimini kapsayacak niteliktedir. Gelişim ve sorun alanları analizi ile GZFT analizi sonucunda ortaya çıkan sonuçların planın geleceğe yönelim bölümü ile ilişkilendirilmesi ve buradan hareketle hedef, gösterge ve eylemlerin belirlenmesi sağlanmaktadır.

Gelişim ve sorun alanları ayrımında eğitim ve öğretim faaliyetlerine ilişkin üç temel tema olan Eğitime Erişim, Eğitimde Kalite ve Kurumsal Kapasite kullanılmıştır. Eğitime erişim, öğrencinin eğitim faaliyetine erişmesi ve tamamlamasına ilişkin süreçleri; Eğitimde kalite, öğrencinin akademik başarısı, sosyal ve bilişsel gelişimi ve istihdamı da dâhil olmak üzere eğitim ve öğretim sürecinin hayata hazırlama evresini; Kurumsal kapasite ise kurumsal yapı, kurum kültürü, donanım, bina gibi eğitim ve öğretim sürecine destek mahiyetinde olan kapasiteyi belirtmektedir.

4.2. Hedefler

Hedefler; okulumuzun misyon, vizyon, temel değerleri ve amaçlarıyla tutarlı olarak belirlendi. Durum analizinde ulaşılan tespitler ve ihtiyaçlarla uyumludur. Açık, anlaşılabilir, somut, ölçülebilir ve sonuç odaklıdır. Miktar ve zaman bağlamında ifade edilen hedefler en az bir, en fazla beş performans göstergesiyle birlikte ele alındı. Bu göstergelerden biri hedef içerisinde yer alan performans göstergesidir. Uygulanabilir olması açısından her bir amaca yönelik en az iki, en fazla dört hedef belirlendi.

4.3. Performans Göstergeleri

Okul hedeflerine ne kadar etkili bir şekilde ulaştığını gösteren ölçümlerdir. Belirli bir faaliyetin başarı düzeyini veya arzu edilen bir hedefe doğru ilerlemeyi değerlendirmek için kullanıldı. Bir faaliyetin hedeflerle karşılaştırıldığında gerçekleştirilip gerçekleştirilmediğini veya nasıl gerçekleştirildiğini ölçmeyi mümkün kılacak göstergelerdir. Doğru yapılandırıldığını düşündüğümüz göstergeler, izleme ve değerlendirmenin kaliteli olmasını sağlayacaktır. Bu bakımdan aşağıdaki tablolarda belirtilen ifadeler hedefe ulaşmada ilerlememizi, ne zaman duruma müdahale edeceğimizi, maliyetlendirme durumumuz hakkında bir öngörü sunabilmektedir.

TEMA: Eğitim Öğretime Erişim ve Katılım	
Okul/Kurum Türü: Anadolu Lisesi	
Amaç	A1. Öğrencilerin eğitim ve öğretime etkin katılımlarıyla süreci tamamlamalarını sağlamak
Hedef	H1.1. Öğrencilerin okula erişim, devam ve okulu tamamlama oranları artırılacaktır.
Performans Göstergeleri	<p>PG1.1.1. Bir eğitim ve öğretim yılında devamsızlık süresi 20 günden fazla olan öğrenci oranı (%)</p> <p>PG1.1.2. Bir eğitim ve öğretim yılında sınıf tekrar eden öğrenci oranı (%) (0)</p> <p>PG1.1.3. Bir eğitim ve öğretim yılında örgün eğitimden ayrılan öğrenci oranı (%) (0)</p> <p>PG1.1.4. Okula kayıt olanların mezun olma oranı (%)</p> <p>PG1.1.5. Bir eğitim ve öğretim yılında destekleme ve yetiştirme kurslarına kayıt yaptıran öğrenci oranı (%) (% 30)</p> <p>PG1.1.6. Destekleme ve yetiştirme kurslarındaki toplam ders saatinin 1/5'ine devam etmeyen öğrenci oranı (%) (0)</p> <p>PG1.1.7. Destek eğitiminden faydalanan özel eğitime gereksinimi olan öğrenci oranı (0)</p> <p>PG1.1.8 Telafi eğitiminden faydalanan öğrenci sayısı (0)</p>
Stratejiler	<p>S1. Öğrencilerin devamsızlık nedenleri belirlenecek, öğrenci ve veli iş birliğiyle bu nedenleri ortadan kaldırmaya yönelik çalışmalar yürütülecektir.</p> <p>S2. Öğrenci devamsızlığının olumsuz etkilerini azaltmaya yönelik eksik kazanımların giderilmesi amacıyla sosyal etkinlikler, uzaktan öğrenme olanaklarına ilişkin farkındalık çalışmaları gibi telafi tedbirleri alınacaktır.</p> <p>S3. Okula aidiyeti artırmak amacıyla diğer kurumlarla iş birliği yapılarak ortamının öğrencilerin akademik, sosyal, kültürel, sanatsal ve sportif faaliyetlere katılımı sağlanacaktır.</p> <p>S4. Sınıf tekrarı nedenleri araştırılarak buna yönelik önleyici tedbirler geliştirilecektir.</p> <p>S5. DYK kurslarına devamsızlık nedenleri araştırılarak devamsızlığı azaltacak çalışmalar yapılacaktır.</p> <p>S6. Öğrencilerin örgün eğitimden ayrılma nedenleri araştırılıp okul kaynaklı nedenlerin ortadan kaldırılmasına yönelik tedbirler alınacaktır.</p> <p>S7. Özel eğitim ihtiyacı olan öğrencilerin uygun alanda eğitim alabilmeleri için rehberlik ve yönlendirme faaliyetleri yapılacaktır.</p> <p>S8. Öğrencilerin okula, okul kültürüne ve eğitim alacakları alana uyumunu güçlendirmek için çalışmalar yürütülecektir.</p> <p>S9. Tam öğrenme modeli benimsenip öğrenme eksiklikleri ve kayıpları olan öğrencilere yönelik bireysel çalışmalar yapılacaktır.</p>

TEMA: Eğitim Öğretime Erişim ve Katılım	
Okul/Kurum Türü: Anadolu Lisesi	
Amaç	A1. Öğrencilerin eğitim ve öğretime etkin katılımlarıyla tamamlamalarını sağlamak.
Hedef	H1.2. Öğrencilerin ders dışı etkinliklere katılım oranları artırılabacaktır.
Performans Göstergeleri	<p>PG1.2.1. Bir eğitim ve öğretim yılında bilimsel, sosyal, kültürel, sanatsal ve sportif alanlarda kurum içi ve kurum dışı faaliyete katılan öğrenci oranı (%) (% 100)</p> <p>PG1.2.2. Bir eğitim ve öğretim yılında sosyal sorumluluk ve toplum hizmeti çalışmaları faaliyetine katılan öğrenci oranı (%) (% 90)</p> <p>PG1.2.3. Bir eğitim ve öğretim yılında yerel, ulusal ve uluslararası proje, yarışma vb. etkinliklere katılan öğrenci oranı (%) (% 100)</p> <p>PG1.2.4. Bir eğitim ve öğretim yılında üniversitelerde yürütülen bilimsel, sosyal, kültürel, sanatsal ve sportif alanlardaki faaliyetlere katılan öğrenci oranı (%) (% 25)</p>
Stratejiler	<p>S1. Her bir öğrencinin bir kulüp faaliyetinde aktif olarak yer alması sağlanarak kulüp faaliyetlerinin etkinliği artırılabacaktır.</p> <p>S2. Öğrencilerin seviyelerine uygun olarak toplumsal sorunların çözümüne katkı sağlamak amacıyla afet ve acil durum, çevre, eğitim, spor, kültür ve turizm, sağlık ve sosyal hizmetler alanlarında toplum hizmeti faaliyetlerine katılımları artırılabacaktır.</p> <p>S3. Öğrencilerin yerel, ulusal ve uluslararası proje ve yarışmalara katılmaları teşvik edilecektir.</p> <p>S4. Okulda oluşturulacak öğrenci kulüpleri aracılığıyla yerel düzeyde etkinliklerin düzenlenmesi sağlanacaktır.</p> <p>S5. Üniversitelerle iş birliği yaparak öğrencilerimizin yükseköğretimi tanımalarını ve üniversitelerde yürütülen bilimsel, sosyal, kültürel, sanatsal ve sportif alanlardaki faaliyetlere katılmaları sağlanacaktır.</p>

TEMA: Eğitim ve Öğretimde Kalite**Okul/Kurum Türü: Anadolu Lisesi**

Amaç	A2. Öğrencilerin ilgi, yetenek ve akademik becerileri doğrultusunda üst öğretime hazırlanması, yaratıcı, yenilikçi, girişimci, üretken, kalkınmaya destek veren, bireyler olarak yetiştirilmesi sağlanacaktır.
Hedef	H2.1. Öğrencilerin derslerdeki akademik başarısı artırılabacaktır.
Performans Göstergeleri	PG2.1.1. Matematik dersi yıl sonu başarı puanı (86) PG2.1.2. Türkçe dersi yıl sonu başarı puanı (87) PG2.1.3. Sosyal bilimler alan dersleri yıl sonu başarı puanı (85) PG2.1.4. Fen bilimleri alan dersleri yıl sonu başarı puanı (84) PG2.1.5. Yabancı dil dersleri yıl sonu başarı puanı (80) PG2.1.6. Öğrenci başına okunan kitap ortalaması (8)
Stratejiler	S1. Öğrencilerin kazanım eksiklikleri tespit edilerek destekleme ve yetiştirme kurslarıyla akademik yeterliklerinin artırılması sağlanacaktır. S2. Bakanlığın hazırladığı dijital platformlar aracılığıyla öğrencilerin tamamlayıcı ve destekleyici eğitim almaları sağlanacaktır. S3. Okulda düzenlenen münazara, panel vb. etkinlikler vasıtasıyla öğrencilerin dili kullanma ve kendilerini ifade etme becerileri geliştirilecektir. S4. Öğrencilerin kitap okumasını teşvik etmek için etkinlikler düzenlenecektir. S5. Okul içinde makale, kompozisyon yazma, resim yapma vb. yarışmalar düzenlenecek ve öğrencilerin ödüllendirilmesi sağlanacaktır. S6. Derslerde proje tabanlı yöntem kullanılarak öğrencilerin analiz, sentez ve değerlendirme becerilerinin geliştirilmesi sağlanacaktır. S7. Her bir öğrencinin hazırbulunmuşluk seviyesine uygun en az bir proje ve etkinliğe katılması sağlanacaktır.

TEMA: Eğitim ve Öğretimde Kalite	
Okul/Kurum Türü: Anadolu Lisesi	
Amaç	A2. Öğrencileri ilgi, yetenek ve akademik becerileri doğrultusunda üst öğrenime hazırlanması, yaratıcı, yenilikçi, girişimci, üretken, medeniyet ve kalkınmaya destek veren, ekonomiye değer katan bireyler olarak yetiştirilmesi sağlanacaktır.
Hedef	H2.2. Öğrencilerin ilgi, beceri ve yetenekler geliştirilerek üst öğrenime yerleşen öğrenci oranını artırmak
Performans Göstergeleri	PG2.2.1. Bir üst öğrenime yerleşen öğrenci oranı (% 90) PG2.2.2. Ön lisans programlarına yerleşen öğrenci oranı (% 0) PG2.2.3. Kariyer rehberliği faaliyetlerine katılan dair ulaşılan öğrenci sayısı (128) PG2.2.4. Tercih danışmanlığı faaliyetlerinde yararlanan öğrenci sayısı (74) PG2.2.5. Kariyer rehberliği kapsamında yapılan faaliyet sayısı (21) PG 2.2.6 Yüksek Öğretim Kurumları Sınavlarında (TYT)-AYT' de ilk 500-1000-5000-10000'de yer alan öğrenci sayısı (5) PG 2.2.7 Yüksek Öğretim Kurumları Sınavlarında (AYT) ilk 500-1000-5000-10000 'de yer alan öğrenci sayısı (5)
Stratejiler	S1. Destekleme ve yetiştirme kurslarıyla öğrencilerin genel derslerdeki yeterlilikleri artırılacaktır. S2. Öğrencilere yönelik bakanlığın hazırlamış olduğu dijital platformlar aracılığı ile yüz yüze eğitime destek olmak üzere uzaktan eğitim imkânları oluşturulacaktır. S3. Öğrencileri ilgi, yetenek ve ihtiyaçları doğrultusunda bir üst öğrenim programına hazırlayacak mesleki ve eğitsel rehberlik faaliyetleri yürütülecektir. S4 Üniversitelerle iş birliği yaparak öğrencilerimizin yükseköğretimi tanımlarını, üniversitelerin imkanlarından yararlanabilmeleri artırılması sağlanacaktır. S5 Kariyer rehberliği kapsamında yapılan faaliyet (panel, mezun buluşmaları, lisans programları tanıtımları v.b) sayıları artırılacaktır.

TEMA: Eğitim ve Öğretimde Kalite	
Okul/Kurum Türü: Anadolu Lisesi	
Amaç	A2. Öğrencileri ilgi, yetenek ve akademik becerileri doğrultusunda üst öğretime hazırlanması, yaratıcı, yenilikçi, girişimci, üretken, kalkınmaya destek veren bireyler olarak yetiştirilmesi sağlanacaktır.
Hedef	H2.3. Öğrencilerin akademik başarısının artırılması ve yaşam becerilerinin geliştirilmesi için rehberlik faaliyetleri güçlendirilecektir.
Performans Göstergeleri	PG2.3.1. Öğrenci görüşmeleri oranı (% 100) PG2.3.2. Veli görüşmeleri oranı (% 100) PG2.3.3. Öğretmen görüşmeleri sayısı (31) PG2.3.4. Düzenlenen etkinlik sayısı (25) PG2.3.5. Bireysel ve grup başarısını artırma uygulamaları sayısı (6)
Stratejiler	S1. Eğitsel/kişisel rehberlik çalışmaları kapsamında öğrencilerin eksikleri ihtiyaçları tespit edilerek bu ihtiyaçların giderilmesi için birey/grup bazlı planlamaların yapılması sağlanacaktır. S2. Sınıf rehber öğretmen ve okul rehber öğretmen arasındaki çalışma iş birliği güçlendirilerek sağlıklı ruh yapısına sahip, kendisini keşfetmeyi öğrenmiş mutlu bireyler yetiştirmeyi sağlamak amacıyla etkinlikler/uygulamalar gerçekleştirilecektir. S3. Rehberlik faaliyetlerinin kapsamı ve önemi ile ilgili öğretmenlere yönelik farkındalık çalışmaları yürütülecektir. S4. Öğrencilerin yaş dönem özellikleri, bu dönemde karşılaşılabilecek sorunlar ve bu sorunlarla baş etme, öğrenci-veli sağlıklı iletişim kurma yöntemleriyle ilgili velilere yönelik etkinlikler düzenlenecektir.

TEMA: Eğitim ve Öğretimde Kalite	
Okul/Kurum Türü: Anadolu Lisesi	
Amaç	A2. Öğrencileri ilgi, yetenek ve akademik becerileri doğrultusunda üst öğretim hazırlanması, yaratıcı, yenilikçi, girişimci, üretken, kalkınmaya destek veren bireyler olarak yetiştirilmesi sağlanacaktır.
Hedef	H2.4. Öğrencilerin ulusal/uluslararası projelere katılım oranları ve hareketlilik sayısı yükseltilerek beceri temelli yabancı dil öğrenme yeterlilikleri artırılacaktır.
Performans Göstergeleri	PG2.4.1. Yabancı dil öğrenme yeterliklerini geliştirmeye yönelik açılacak kurs sayısı (0) PG2.4.2. Yabancı dil öğrenme yeterliklerini geliştirmeye yönelik açılan kurslara katılan öğrenci oranı (%) (0) PG2.4.3. Öğrencilere yabancı dil bilmenin önemini ve gerekliliğini anlatan seminer sayısı (2) PG2.4.4. Yabancı dil dersi yılsonu puan ortalaması (95) PG2.4.5. Ulusal ve uluslararası hareketlilik programları/ projeleri bilgilendirme toplantılarına katılım oranı (%) (% 33) PG2.4.6. Bir eğitim öğretim döneminde hazırlanan ulusal veya uluslararası proje sayısı (2)
Stratejiler	S1.Öğrencilerin yabancı dil öğrenme yeterliliklerini geliştirmeye yönelik kurslar açılacaktır. S2.Öğrencilere yabancı dil bilmenin önemini ve gerekliliğini anlatan seminerler düzenlenecektir. S3.Öğrencilerin yabancı dil eğitimine yönelik olarak düzenlenen konferanslara katılımları sağlanacaktır. S4.Yabancı dil eğitimine yönelik dijital içerikler ve platformlardan haberdar olmaları sağlanacaktır. S5.Yabancı dil eğitimini destekleyen uluslararası projelerin ve hareketliliklerin tanıtımını yaparak öğretmen ve öğrencinin motivasyonu sağlanacaktır. S6.Duvar panoları, afişler, vb. uygulamalarla okulun fiziki alanlarında yabancı dilin yazılı olarak ön plana çıkartılması sağlanacaktır. S7.Tüm Kademelerdeki öğrencilere pratik yapma imkânı sağlayan materyallerin bulunduğu yabancı dil sınıfı ya da atölyesi oluşturulacaktır. S8.Yabancı dil etkinlikleri kapsamında öğrenci kulüpleri oluşturulacaktır.

TEMA: Kurumsal Kapasite	
Okul/Kurum Türü: Anadolu Lisesi	
Amaç	A3. Okulların kurumsal kapasite ve yeterlilikleri verimli ve sürdürülebilir bir şekilde geliştirilecektir.
Hedef	H3.2. Okul yöneticilerinin ve öğretmenlerin mesleki gelişimleri ve motivasyonları güçlendirilecektir.
Performans Göstergeleri	PG3.2.1. Hizmet içi eğitim alan yönetici oranı (%) (% 100) PG3.2.2 Hizmet içi eğitim alan öğretmen oranı (%) (% 100) PG3.2.3. Uzaktan hizmet içi eğitime katılan öğretmen oranı (%) (% 25)
Stratejiler	S1. Okul yöneticilerinin ve öğretmenlerin mesleki gelişim ihtiyaçları tespit edilerek, bu ihtiyaçları gidermeye yönelik bir mesleki gelişim planı hazırlanacaktır. S2. Okul yöneticilerinin ve öğretmenlerin uzaktan hizmet içi eğitimlere katılmaları teşvik edilecektir. S3. Okul personelinin motivasyon, iş doyum ve kurumsal bağlılık düzeylerini artıracak çalışmalar yapılacaktır.

TEMA: Kurumsal Kapasite	
Okul/Kurum Türü: Anadolu Lisesi	
Amaç	A3. Okulun amaçlarına ulaşmasını sağlayacak kurumsal imkân ve yetkinlikler verimli ve sürdürülebilir bir şekilde geliştirilecektir.
Hedef	H3.3. Eğitim ve öğretimin sağlıklı ve güvenli bir ortamda gerçekleştirilmesi için okul sağlığı ve güvenliği geliştirilecektir
Performans Göstergeleri	<p>PG3.3.1. Okulda yaşanan kaza sayısı (0)</p> <p>PG3.3.2. Bağımlılıkla mücadele ile ilgili konularda eğitim alan öğrenci, öğretmen ve veli oranı (kırılım yapılacak) (% 100)</p> <p>PG3.3.3. Akran zorbalığı ve siber zorbalıkla ilgili konularda eğitim alan öğrenci ve öğretmen sayısı (kırılım yapılacak) (612)</p> <p>PG3.3.4. Sağlıklı beslenme ve obezite ile ilgili konularda verilen eğitim alan öğrenci, öğretmen ve veli oranı (kırılım yapılacak) (% 87)</p> <p>PG3.3.5. Hijyen, gıda güvenliği, bulaşıcı hastalıklar ile ilgili konularda verilen eğitim alan öğrenci, öğretmen ve veli oranı (kırılım yapılacak) (% 90)</p> <p>PG3.3.6. Disiplin kuruluna sevk edilen olay sayısı (28)</p> <p>PG3.3.7. Afete hazırlık eğitimlerine katılan öğrenci ve öğretmen sayısı (kırılım yapılacak) (329)</p> <p>PG3.3.8. İlyardım eğitimlerine katılan öğrenci ve öğretmen sayısı (kırılım yapılacak) (418)</p> <p>PG3.3.9 Sivil savunma eğitimlerine katılan öğrenci ve öğretmen sayısı (kırılım yapılacak) (612)</p> <p>PG3.3.10. Afet ve acil durum tatbikat sayısı (4)</p> <p>PG3.3.11. Onur belgesi alan öğrenci sayısı (113)</p>
Stratejiler	<p>S1. Öğrenci, öğretmen ve velilerde farkındalık oluşturmak için bağımlılıkla mücadele, akran zorbalığı, siber zorbalık, sağlıklı beslenme ve obezite, hijyen, bulaşıcı hastalıklar ve gıda güvenliği gibi konularda alan uzmanları ile iş birliğinde eğitimler düzenlenecektir.</p> <p>S2. Okulda yaşanan disiplin olaylarının nedeni rehber öğretmen koordinasyonunda sınıf rehber öğretmeni ve öğrencilerin diğer öğretmenleriyle iş birliğinde tespit edilerek bu konuda çalışmalar yapılarak öğrencilerin ve velilerin farkındalıkları artırılacaktır.</p> <p>S3. Başarılı ve örnek davranış sergileyen öğrencilerin onur belgesiyle ödüllendirilmesi ve bu öğrencilerin diğer öğrencilere örnek olması sağlanacaktır.</p> <p>S4. Doğa, insan ve teknoloji kaynaklı (deprem, sel, heyelan, yangın, çığ ve salgın hastalıklar vd.) afetlere karşı gerekli tedbirlerin alınması için çalışmalar yapılacaktır.</p> <p>S5. Doğa, insan ve teknoloji kaynaklı (deprem, sel, heyelan, yangın, çığ ve salgın hastalıklar vd.) konularında alan uzmanları ile iş birliğinde öğretmen, öğrenci ve velilere farkındalık eğitimleri verilecektir.</p> <p>S6. Sivil savunma alanında öğrenci kulüp faaliyetleri kapsamında etkinlikler düzenlenecektir.</p> <p>S7. Okulun afet ve acil durum eylem planının güncel tutulması sağlanacaktır.</p> <p>S8. Afet ve acil durum tatbikatları düzenlenecektir.</p>

TEMA: Kurumsal Kapasite	
Okul/Kurum Türü: Anadolu Lisesi	
Amaç	A3. Okulun amaçlarına ulaşmasını sağlayacak kurumsal imkân ve yetkinlikler verimli ve sürdürülebilir bir şekilde geliştirilecektir.
Hedef	H3.4. İklim değişikliğinin olumsuz etkilerini azaltmak ve çevresel sürdürülebilirliği sağlamak için tasarruf tedbirleri kapsamında enerji verimliliği artırılacaktır.
Performans Göstergeleri	PG3.4.1. Elektrik tüketimi (kw) (48453 Kw) PG3.4.2 Su tüketim miktarı (m3) (453 m3) PG3.4.3. Doğalgaz/akaryakıt/kömür tüketim miktarı (m3/lt/kg) (4834 m3) PG3.4.4. Bakım ve onarımı yapılan alan-tesisat sayısı/oranı
Stratejiler	S1. Okul elektrik, su ve yakıt tüketimi miktar ve tutar olarak izlenerek tüketimi artıran unsurlar araştırılacak ve verimliliği artıracak tedbirler alınacaktır. S2. Tasarruf tedbirleri kapsamında enerji verimliliği ile ilgili farkındalık çalışmaları yapılacaktır. S3. Enerji tasarrufunun sağlanması için atölye ve laboratuvarlarda tedbir alınmasına yönelik çalışmalar yapılacaktır. S4. Enerji tasarrufuna yönelik proje geliştirilecektir. S5. Yenilenebilir enerji kaynaklarından daha fazla yararlanmak için çalışmalar yapılacaktır.

Millî Eğitim Bakanlığının 2024-2028 okul türlerine uygun olarak hazırlanan Stratejik Planları için hedef kartları üç ana temada okulumuz için de incelenmiştir. Bu temaları,

- * Erişim ve eğitim öğretime katılım
 - * Eğitim ve Öğretimde Kalite
 - * Kurumsal Kapasite
- olarak sıralayabiliriz.

4.4. Stratejilerin Belirlenmesi

Stratejiler, belirlenen okul hedeflerine nasıl ulaşılacağını gösteren kararlar bütünüdür. Hedeflerimize yönelik olarak belirlendi. Bir hedef için alternatif stratejiler değerlendirildi ve en fazla beş stratejiye planda yer verildi.

4.5. Maliyetlendirme

Maliyetlendirme yapılırken ayrıntılı faaliyetler göz önünde bulundurulmuştur. Stratejik planın maliyeti, amaçların maliyet toplamı ile yılın genel yönetim giderleri toplamına; amaçların maliyeti ise o amaca bağlı hedeflerin maliyet toplamına eşittir. Tablo 38’de tahmini maliyet görülmektedir.

Tablo 38: Tahmini Maliyet

Amaç ve Hedef No	2024	2025	2026	2027	2028	Beş Yıllık Toplam
AMAÇ 1	90.000	120.600	164.016	226.342	321.406	922.364
Hedef 1	45.000	60.300	82.008	113.171	160.703	461.182
Hedef 2	45.000	60.300	82.008	113.171	160.703	461.182
AMAÇ 2	90.000	120.600	164.016	226.342	321.406	922.364
Hedef 1	22.500	30.150	41.004	56.586	80.351	230.591
Hedef 2	22.500	30.150	41.004	56.586	80.351	230.591
Hedef 3	22.500	30.150	41.004	56.586	80.351	230.591
Hedef 4	22.500	30.150	41.004	56.586	80.351	230.591
AMAÇ 3	120.000	160.800	218.688	301.789	428.541	1.229.818
Hedef 1	30.000	40.200	54.672	75.447	107.135	307.455
Hedef 2	30.000	40.200	54.672	75.447	107.135	307.455
Hedef 3	30.000	40.200	54.672	75.447	107.135	307.455
Hedef 4	30.000	40.200	54.672	75.447	107.135	307.455
Genel Yönetim Giderleri	250.000	375.000	562.500	787.500	945.000	1.134.000
GENEL TOPLAM	550.000	777.000	1.109.220	1.541.974	2.016.353	4.208.546

Tablo 39: 2024-2028 Stratejik Planı Faaliyet/Proje Maliyetlendirme Tablosu

Kaynak Tablosu	2024	2025	2026	2027	2028	Toplam
Genel Bütçe	32000	36000	50000	60000	70000	248000
Valilikler ve Belediyelerin Katkısı	0	0	0	0	0	0
Diğer (Okul Aile Birlikleri)	37000	42000	48000	54000	61000	242000
TOPLAM	69000	78000	98000	114000	131000	490000

5. İZLEME VE DEĞERLENDİRME

Stratejik planlarda yer alan amaç ve hedeflere ulaşma durumlarının tespiti ve bu yolla stratejik planlardaki amaç ve hedeflerin gerçekleştirilebilmesi için gerekli tedbirlerin alınması izleme ve değerlendirme ile mümkün olmaktadır. İzleme, stratejik plan uygulamasının sistematik olarak takip edilmesi ve raporlanmasıdır. Değerlendirme ise uygulama sonuçlarının amaç ve hedeflere kıyasla ölçülmesi ve söz konusu amaç ve hedeflerin tutarlılık ve uygunluğunun analizidir. 75.Yıl Anadolu Lisesi Müdürlüğü 2024-2028 Stratejik Planı'nın izlenmesi ve değerlendirilmesi uygulamaları, 2024-2028 Stratejik Planı İzleme ve Değerlendirme Modeli çerçevesinde yürütülecektir. İzleme ve değerlendirme sürecine yön verecek temel ilkeler: Katılımcılık, Saydamlık, Sonuçları İletme (Geri Bildirim), Hesap Verebilirlik, Bilimsellik, Tutarlılık ve Nesnellik olarak ifade edilebilir.



İzleme ve değerlendirme sürecinin işleyişi ana hatları ile aşağıdaki şekilde özetlenmiştir. 75.Yıl Anadolu Lisesi Müdürlüğü, 2024-2028 Stratejik Planı'nda yer alan performans göstergelerinin gerçekleşme durumlarının tespitini yılda iki kez yapacaktır. Ara izleme olarak nitelendirilebilecek yılın ilk altı aylık dönemini kapsayan birinci izleme kapsamında, Stratejik Plan Hazırlama Kurulu tarafından toplanarak performans hedeflerinin gerçekleşme durumları hakkında hazırlanan "Stratejik Plan İzleme Değerlendirme Raporu" üst yöneticiye sunulacaktır. Bu aşamada amaç, varsa öncelikle yıllık hedefler olmak üzere, hedeflere ulaşılmasının önündeki engelleri ve riskleri belirlemek ve yıllık hedeflere ulaşılmasını sağlamak üzere gerekli görülebilecek tedbirlerin alınması sağlanacaktır.

6. EKLER

Paydaş Anketleri

Sevgili Öğrencimiz;

- ✓ Bu anketin amacı, okul hakkındaki görüşlerini toplamaktır.
- ✓ Bu anket, kimlik bilgileri girilmeden yapılmalıdır.
- ✓ Okul hakkında görüşlerini yansıtan kutuya "X" işareti koyarak neler düşündüğünü öğrenmemize yardımcı olabilirsiniz.
- ✓ Anketimize katıldığınız için teşekkür ederiz.

NO	LİSE ÖĞRENCİLERİ İÇİN KONU BAŞLIKLARI	Kesinlikle Katılıyorum	Katılıyorum	Kararsızım	Kesinlikle Katılmıyorum	Katılmıyorum
01-	Okulda kendimi güvende hissediyorum.	()	()	()	()	()
02-	Okul temiz ve hijyeniktir.	()	()	()	()	()
03-	Okulun fiziki koşullarını yeterlidir.	()	()	()	()	()
04-	Okul, yeni kabul edilen öğrencilere uygun desteği sağlar.	()	()	()	()	()
05-	Farklı kültürlerden gelen öğrencilerin bu okulda memnuniyetle karşılanacağını düşünüyorum.	()	()	()	()	()
06-	Öğretmenlerime ihtiyaç duyduğumda kolaylıkla görüşebilirim.	()	()	()	()	()
07-	Okul müdürüne ihtiyaç duyduğumda kolaylıkla görüşebilirim.	()	()	()	()	()
08-	Okul rehberlik servisinden ihtiyaçlarım doğrultusunda faydalanabiliyorum.	()	()	()	()	()
09-	Okul kişisel hedefler belirlememde ve bu hedeflere ulaşmamda yeterli rehberlik ediyor.	()	()	()	()	()
10-	Okulumda yer almam için birçok fırsat var.	()	()	()	()	()
11-	Okul bana yeterli ders dışı etkinlik olanakları sunuyor.	()	()	()	()	()
12-	Okul kulüpleri amacına uygun şekilde gelişimime katkı sağlıyor.	()	()	()	()	()
13-	Öğretmenlerim sınıfta adil kurallara sahipler ve tarafsızlar.	()	()	()	()	()
14-	Öğretmenlerim beni daha iyi performans göstermem için teşvik ediyor.	()	()	()	()	()
15-	Öğretmenlerim derslerin işlenişinde farklı ve ilgi çekici yöntemler kullanır.	()	()	()	()	()
16-	Sınav ve ödevlerin beni değerlendirmek için adil ve yeterli olduğunu düşünüyorum.	()	()	()	()	()
17-	Okulda düzenlene sanatsal ve kültürel faaliyetler yeterlidir.	()	()	()	()	()
18-	Okulda öğrencilerin görüşleri dikkate alınır.	()	()	()	()	()
19-	Okul kantininde yeterli ve sağlıklı yiyecekler var.	()	()	()	()	()
20-	DYK'leri yeterli buluyorum.	()	()	()	()	()

Kıymetli Öğretmenimiz;

- ✓ Bu anketin amacı, okul çalışmalarını hakkındaki görüşlerinizi almaktır.
- ✓ Bu ankette kimlik bilgileri yer almaz.
- ✓ Lütfen okul hakkındaki görüşlerinizi en iyi yansıtan kutuya "X" işareti koyarak belirtiniz.
- ✓ Anketimize katıldığınız için teşekkür ederiz.

NO	ÖĞRETMENLER İÇİN KONU BAŞLIKLARI	Kesinlikle Katılıyorum	Katılıyorum	Kararsızım	Kesinlikle Katılmıyorum	Katılmıyorum
01-	Okulun misyonu ve vizyonunu tam olarak anlıyorum.	()	()	()	()	()
02-	Okulda eğitim ve yönetim kalitesi sürekli olarak gelişiyor.	()	()	()	()	()
03-	Okul temiz ve hijyeniktir.	()	()	()	()	()
04-	Okul, öğrencilerin ve personelin güvenliğini sağlamak için uygun güvenlik önlemleri alır.	()	()	()	()	()
05-	Okul, yeni kabul edilen öğrencilere uygun desteği sağlar.	()	()	()	()	()
06-	Okulumuz mesleki yeterliliğimi geliştirmek için eğitim fırsatları sunuyor.	()	()	()	()	()
07-	Okul yönetimimiz öğretmenleri etkin bir şekilde yönlendirir.	()	()	()	()	()
08-	Okulumuz, öğrencilerin öğrenme ilgisini uyandıracak bir öğrenme ortamı oluşturmuştur.	()	()	()	()	()
09-	Etkili bir öğretmen olmak için ihtiyaç duyduğum kaynaklara erişimim var.	()	()	()	()	()
10-	Bana sunulan kaynakları kullanmak için gerekli eğitime sahibim.	()	()	()	()	()
11-	Okulumuzun, farklı ihtiyaçları olan öğrencileri desteklemek için etkin bir politikası vardır.	()	()	()	()	()
12-	Okulumuz müfredat uygulamasını etkin bir şekilde izler.	()	()	()	()	()
13-	Okulumuz, velilere uygun etkinlikler düzenlemektedir.	()	()	()	()	()
14-	Diğer öğretmenlerle iş birliği yaparım.	()	()	()	()	()
15-	Okul personeli arasında dostane bir ilişki sürdürülür.	()	()	()	()	()
16-	Takım ruhumuz ve moralimiz yüksek.	()	()	()	()	()
17-	Okulumuza aidiyet hissediyorum.	()	()	()	()	()

Kıymetli Velimiz;

- ✓ Bu anketin amacı, okul çalışmaları hakkındaki görüşleriniz almaktır.
- ✓ Bu ankette kimlik bilgileri yer almaz.
- ✓ Lütfen okul hakkındaki görüşlerinizi en iyi yansıtan kutuya "X" işareti koyarak belirtiniz.
- ✓ Anketimize katıldığınız için teşekkür ederiz.

NO	VELİLER İÇİN KONU BAŞLIKLARI					
		Kesinlikle Katılıyorum	Katılıyorum	Kararsızım	Kesinlikle Katılmıyorum	Katılmıyorum
01-	Okulun misyonu ve vizyonunu tam olarak anlıyorum.	()	()	()	()	()
02-	Okulda eğitim ve yönetim kalitesi sürekli olarak gelişiyor.	()	()	()	()	()
03-	Okul temiz ve hijyeniktir.	()	()	()	()	()
04-	Okul, öğrencilerin ve personelin güvenliğini sağlamak için uygun güvenlik önlemleri alır.	()	()	()	()	()
05-	Okul, yeni kabul edilen öğrencilere uygun desteği sağlar.	()	()	()	()	()
06-	Okul, çocuğumun okumaya olan ilgisini geliştirmesine yardımcı olabilir.	()	()	()	()	()
07-	Okul çocuğumun öğrenme ilgisini güçlendiriyor.	()	()	()	()	()
08-	Okul çocuğumun ahlaki gelişimini teşvik edebilir.	()	()	()	()	()
09-	Okulda kullanılan değerlendirme yöntemleri çocuğumun gelişimini tüm yönleriyle anlamama yardımcı oluyor.	()	()	()	()	()
10-	Okul, çocuğumun öğrenme performansı ve gelişimi hakkında beni iyi bilgilendiriyor.	()	()	()	()	()
11-	Okul çocuğuma duygusal rahatsızlık ve öğrenme güçlükleri ile karşılaştığında yeterli desteği ve rehberlik sağlar.	()	()	()	()	()
12-	Öğretmenlerin benimle iletişim kurma yöntemlerinden memnunum.	()	()	()	()	()
13-	Herhangi bir problem durumunda müdür endişelerime cevap veriyor.	()	()	()	()	()
14-	Okulda, velilerin ihtiyaçlarına uygun eğitim faaliyetleri düzenlenir.	()	()	()	()	()
15-	Okul, çocukların gelişimini desteklemek için velilerle iyi bir ilişki kurar.	()	()	()	()	()
16-	Okul, aktif veli katılımını teşvik eder.	()	()	()	()	()
17-	Okulun veli etkinliklerine aktif olarak katılırım.	()	()	()	()	()
18-	Bir veli olarak okula aidiyet hissediyorum.	()	()	()	()	()
19-	Çocuğumun ev ödevlerini tamamlamasını sağlarım.	()	()	()	()	()
20-	Çocuğumu okumaya teşvik ederim.	()	()	()	()	()
21-	Çocuğumun her gün okula gitmesini sağlarım.	()	()	()	()	()
22-	Çocuğumun eğitiminde aktif bir ortağım.					